



ФЕДЕРАЛЬНАЯ СЛУЖБА ГОСУДАРСТВЕННОЙ СТАТИСТИКИ
(РОССТАТ)
ТЕРРИТОРИАЛЬНЫЙ ОРГАН ФЕДЕРАЛЬНОЙ СЛУЖБЫ
ГОСУДАРСТВЕННОЙ СТАТИСТИКИ
ПО КАМЧАТСКОМУ КРАЮ
(КАМЧАТСТАТ)

**СОЦИАЛЬНО-
ЭКОНОМИЧЕСКОЕ
ПОЛОЖЕНИЕ
КАМЧАТСКОГО КРАЯ**
за январь-декабрь 2022 года

ЕЖЕМЕСЯЧНЫЙ ДОКЛАД

**г.Петропавловск-Камчатский
2023**

СОДЕРЖАНИЕ

I. ОСНОВНЫЕ ЭКОНОМИЧЕСКИЕ И СОЦИАЛЬНЫЕ ПОКАЗАТЕЛИ КАМЧАТСКОГО КРАЯ	2
II. ПРОИЗВОДСТВО ТОВАРОВ И УСЛУГ	3
1. ПРОМЫШЛЕННОЕ ПРОИЗВОДСТВО	3
1.1. Добыча полезных ископаемых	4
1.2. Обработывающие производства	5
1.3. Обеспечение электрической энергией, газом и паром; кондиционирование воздуха	23
1.4. Водоснабжение; водоотведение, организация сбора и утилизации отходов, деятельность по ликвидации загрязнений	24
2. СЕЛЬСКОЕ И ЛЕСНОЕ ХОЗЯЙСТВО	26
2.1. Сельское хозяйство	26
2.2. Лесозаготовки	28
3. СТРОИТЕЛЬСТВО	29
4. ТРАНСПОРТ	30
III. РЫНОК ТОВАРОВ И УСЛУГ	31
1. РОЗНИЧНАЯ ТОРГОВЛЯ	31
2. РЫНОК ПЛАТНЫХ УСЛУГ НАСЕЛЕНИЮ	35
IV. ЦЕНЫ	36
1. ПОТРЕБИТЕЛЬСКИЕ ЦЕНЫ	36
2. ЦЕНЫ ПРОИЗВОДИТЕЛЕЙ	42
V. ПРОСРОЧЕННАЯ КРЕДИТОРСКАЯ ЗАДОЛЖЕННОСТЬ Организаций	45
VI. ЗАРАБОТНАЯ ПЛАТА	46
VII. ЗАНЯТОСТЬ И БЕЗРАБОТИЦА	50
VIII. ДЕМОГРАФИЯ	52

В докладе приняты условные обозначения:

- явление отсутствует,
- ... данных не имеется,
- 0,0 значение показателя меньше единицы измерения,
- х показатели не имеют осмысленного содержания.

I. ОСНОВНЫЕ ЭКОНОМИЧЕСКИЕ И СОЦИАЛЬНЫЕ ПОКАЗАТЕЛИ КАМЧАТСКОГО КРАЯ

	Январь-сентябрь 2022г.	В % к январю-сентябрю 2021г.	Справочно: январь-сентябрь 2021г. в % к январю-сентябрю 2020г.
Инвестиции в основной капитал, млн рублей	45319,2	123,6	78,9
Продукция сельского хозяйства, млн рублей	11033,1	105,1	102,8
Реальные располагаемые денежные доходы ¹	х	97,1	101,7

¹ Оценка.

	Декабрь 2022г.	В % к		Январь- декабрь 2022г. в % к январю- декабрю 2021г.	Справочно:		
		декабрю 2021г.	ноябрю 2022г.		декабрь 2021г. в % к		январь- декабрь 2021г. в % к январю- декабрю 2020г.
					декабрю 2020г.	ноябрю 2021г.	
Индекс промышленного производства, %	х	92,8	95,3	84,5	99,9	108,8	112,3
Грузооборот автомобильного транспорта ² , тыс. тонно-км	2070,4	138,5	108,1	116,3	106,3	81,7	119,1
Оборот розничной торговли, млн рублей	9212,5	96,9	128,1	100,6	108,3	129,4	110,9
Объем платных услуг населению, млн рублей	2946,9	103,6	109,4	98,2	93,5	109,0	105,4
Индекс потребительских цен, %	х	112,2	100,7	111,9	106,7	100,8	105,1
Индекс цен производителей промышленных товаров ³ , %	х	121,1	99,1	122,0	107,4	102,5	104,2
Среднемесячная начисленная заработная плата работников организаций:							
номинальная, рублей	96096,1 ⁴	101,6 ⁵	95,2 ⁶	106,5 ⁷	118,5 ⁵	91,1 ⁶	110,5 ⁷
реальная, %	х	90,5 ⁵	94,9 ⁶	95,2 ⁷	111,2 ⁵	90,5 ⁶	105,2 ⁷

Общая численность безработных (в возрасте 15 лет и старше), тыс. человек	3,2	51,9	97,2	82,8	83,6	98,4	91,3
Численность официально зарегистрированных безработных на конец периода, человек	1821	73,5	102,2	х	61,9	107,5	х

² Без субъектов малого предпринимательства и организаций со средней численностью работников менее 15 человек, не являющихся субъектами малого предпринимательства.

³ Промышленные товары, предназначенные для реализации на внутрисоюзном рынке.

⁴ Данные за ноябрь 2022 года.

⁵ Ноябрь 2022 года и ноябрь 2021 года в % к соответствующему месяцу предыдущего года.

⁶ Ноябрь 2022 года и ноябрь 2021 года в % к предыдущему месяцу.

⁷ Январь-ноябрь 2022 года и январь-ноябрь 2021 года в % к соответствующему периоду предыдущего года.

II. ПРОИЗВОДСТВО ТОВАРОВ И УСЛУГ

1. ПРОМЫШЛЕННОЕ ПРОИЗВОДСТВО

Индекс промышленного производства⁸ в декабре 2022 года по сравнению с соответствующим периодом предыдущего года составил 92,8%, в январе-декабре 2022 года – 84,5%.

Индекс промышленного производства⁸

	В % к	
	соответствующему периоду предыдущего года	предыдущему периоду
2021г.		
Январь	99,2	96,9
Февраль	90,5	95,7
Март	98,7	129,9
I квартал	96,2	110,7
Апрель	97,2	78,4
Май	95,3	76,3
Июнь	86,1	115,1
II квартал	92,7	80,4
I полугодие	94,6	x
Июль	221,4	321,6
Август	135,8	73,5
Сентябрь	93,6	43,8
III квартал	153,9	219,8
Январь-сентябрь	116,9	x
Октябрь	83,7	91,3
Ноябрь	106,2	117,2
Декабрь	99,9	108,8
IV квартал	96,4	49,3
Год	112,3	x
2022г.		
Январь	88,8	86,1
Февраль	115,2	124,1
Март	96,2	108,5
I квартал	99,5	114,2
Апрель	98,5	80,2
Май	86,2	66,8
Июнь	119,5	159,4
II квартал	101,9	82,4
I полугодие	100,6	x
Июль	52,9	142,3
Август	48,6	67,6
Сентябрь	99,8	89,8
III квартал	58,7	126,7
Январь-сентябрь	79,8	x
Октябрь	116,4	106,5
Ноябрь	105,9	106,7
Декабрь	92,8	95,3
IV квартал	104,0	87,3
Год	84,5	x

⁸ Индекс промышленного производства исчисляется по видам деятельности: «Добыча полезных ископаемых», «Обрабатывающие производства», «Обеспечение электрической энергией, газом и паром; кондиционирование воздуха», «Водоснабжение; водоотведение, организация сбора и утилизации отходов, деятельность по ликвидации загрязнений» в соответствии с Официальной статистической методологией исчисления индекса промышленного производства (приказ Росстата от 16.01.2020 №7) на основе данных о динамике производства важнейших товаров-представителей в физическом измерении, оцененных в ценах базисного 2018 года. В качестве весов используется структура валовой добавленной стоимости по видам экономической деятельности 2018 базисного года. Данные за 2021-2022 годы уточнены в соответствии с регламентом разработки и публикации данных по производству и отгрузке продукции и динамике промышленного производства (приказ Росстата от 18.08.2020 №470).

1.1. Добыча полезных ископаемых

Индекс производства по виду деятельности «Добыча полезных ископаемых» в декабре 2022 года по сравнению с соответствующим периодом предыдущего года составил 132,2%, в январе-декабре 2022 года – 95,2%.

Динамика добычи полезных ископаемых *

	В % к	
	соответствующему периоду предыдущего года	предыдущему периоду
2021г.		
Январь	134,4	69,6
Февраль	143,0	86,3
Март	85,5	132,9
I квартал	111,9	81,1
Апрель	115,0	85,0
Май	92,8	96,1
Июнь	95,3	107,5
II квартал	100,2	96,9
I полугодие	105,8	х
Июль	115,9	103,9
Август	103,4	103,0
Сентябрь	88,8	93,4
III квартал	101,7	107,3
Январь-сентябрь	104,3	х
Октябрь	91,6	112,0
Ноябрь	121,2	112,3
Декабрь	78,9	89,5
IV квартал	95,0	112,6
Год	101,5	х
2022г.		
Январь	35,4	31,2
Февраль	122,7	299,0
Март	75,1	81,4
I квартал	75,5	64,5
Апрель	92,4	104,5
Май	99,2	103,2
Июнь	109,5	118,7
II квартал	100,5	129,0
I полугодие	87,8	х
Июль	81,2	77,1
Август	97,8	124,0
Сентябрь	98,2	93,7
III квартал	92,4	98,6
Январь-сентябрь	89,4	х
Октябрь	105,2	120,0
Ноябрь	94,4	100,8
Декабрь	132,2	125,3
IV квартал	110,0	134,1
Год	95,2	х

* Данные за 2021-2022 годы уточнены в соответствии с регламентом разработки и публикации данных по производству и отгрузке продукции и динамике промышленного производства (приказ Росстата от 18.08.2020 №470).

Индексы производства по основным видам добывающих производств*

	Декабрь 2022г. в % к		Январь-декабрь 2022г. в % к январю-декабрю 2021г.
	декабрю 2021г.	ноябрю 2022г.	
Добыча полезных ископаемых	132,2	125,3	95,2
добыча угля	40,5	68,2	100,0
добыча нефти и природного газа	74,9	102,7	76,2
добыча металлических руд	138,8	128,1	95,6
добыча прочих полезных ископаемых	57,9	65,2	113,0

* Индексы рассчитаны в соответствии с Официальной статистической методологией исчисления индекса промышленного производства на основе данных о динамике производства важнейших товаров-представителей в физическом измерении, оцененных в ценах базисного 2018 года. В качестве весов используется структура валовой добавленной стоимости по видам экономической деятельности 2018 базисного года.

Добыча отдельных видов полезных ископаемых

	Декабрь 2022г.	В % к		Январь-декабрь 2022г. в % к январю-декабрю 2021г.
		декабрю 2021г.	ноябрю 2022г.	
Газ горючий природный (газ естественный), млн м ³	...*	74,9	102,7	76,2
Щебень, тыс. м ³	27,1	58,7	87,4	119,5
Смеси песчано-гравийные, тыс. м ³	16,4	74,5	68,9	108,5

* Данные не публикуются в целях обеспечения конфиденциальности первичных статистических данных, полученных от организаций, в соответствии с Федеральным законом от 29.11.2007 №282-ФЗ «Об официальном статистическом учете и системе государственной статистики в Российской Федерации» (ст.4, п.5; ст.9, п.1).

1.2. Обрабатывающие производства

Индекс производства по виду деятельности «Обрабатывающие производства» в декабре 2022 года по сравнению с соответствующим периодом предыдущего года составил 81,0%, в январе-декабре 2022 года – 80,7%.

Динамика по обрабатывающим производствам*

	В % к	
	соответствующему периоду предыдущего года	предыдущему периоду
	2021г.	
Январь	92,6	103,7
Февраль	83,3	100,2
Март	100,2	137,3
I квартал	92,4	120,3
Апрель	92,8	75,0
Май	94,0	69,1
Июнь	81,1	125,1
II квартал	88,8	78,0
I полугодие	90,8	х
Июль	245,9	435,6
Август	142,5	70,7
Сентябрь	93,0	35,3
III квартал	167,1	288,2
Январь-сентябрь	121,9	х
Октябрь	76,7	77,6
Ноябрь	102,1	117,0
Декабрь	107,3	117,7
IV квартал	95,0	35,1
Год	116,5	х

	В % к	
	соответствующему периоду предыдущего года	предыдущему периоду
2022г.		
Январь	97,6	94,3
Февраль	119,3	122,5
Март	100,3	115,4
I квартал	105,1	133,2
Апрель	100,2	74,9
Май	78,4	54,0
Июнь	129,0	206,0
II квартал	104,0	77,2
I полугодие	104,6	х
Июль	49,8	168,0
Август	41,8	59,4
Сентябрь	101,0	85,2
III квартал	53,4	148,0
Январь-сентябрь	76,0	х
Октябрь	125,5	96,5
Ноябрь	115,0	107,2
Декабрь	81,0	82,9
IV квартал	104,7	68,8
Год	80,7	х

* Данные за 2021-2022 годы уточнены в соответствии с регламентом разработки и публикации данных по производству и отгрузке продукции и динамике промышленного производства (приказ Росстата от 18.08.2020 №470).

Индексы производства по основным видам обрабатывающих производств*

	Декабрь 2022г. в % к		Январь-декабрь 2022г. в % к январю-декабрю 2021г.
	декабрю 2021г.	ноябрю 2022г.	
Обрабатывающие производства	81,0	82,9	80,7
из них:			
производство пищевых продуктов	85,2	80,0	80,0
производство напитков	92,6	94,9	99,3
производство текстильных изделий	108,8	100,0	99,1
производство одежды	71,6	73,1	75,4
производство кожи и изделий из кожи	-	-	96,6
обработка древесины и производство изделий из дерева и пробки, кроме мебели, производство изделий из соломки и материалов для плетения	22,5	76,6	22,8
производство бумаги и бумажных изделий	9,1	87,6	44,3
деятельность полиграфическая и копирование носителей информации	112,5	145,6	85,0
производство химических веществ и химических продуктов	72,8	86,7	81,9
производство резиновых и пластмассовых изделий	100,5	103,3	98,2
производство прочей неметаллической минеральной продукции	176,3	120,4	99,3
производство металлургическое	36,5	38,6	25,4
производство готовых металлических изделий, кроме машин и оборудования	109,5	204,4	76,2
производство машин и оборудования, не включенных в другие группировки	-	-	87,0
производство мебели	92,4	156,3	80,7
производство прочих готовых изделий	59,8	163,4	55,6
ремонт и монтаж машин и оборудования	45,0	123,2	92,5

* Индексы рассчитаны в соответствии с Официальной статистической методологией исчисления индекса промышленного производства на основе данных о динамике производства важнейших товаров-представителей в физическом измерении, оцененных в ценах базисного 2018 года. В качестве весов используется структура валовой добавленной стоимости по видам экономической деятельности 2018 базисного года.

Производство пищевых продуктов. Индекс производства пищевых продуктов в декабре 2022 года по сравнению с соответствующим периодом предыдущего года составил 85,2%, в январе-декабре 2022 года – 80,0%.

Динамика производства пищевых продуктов *

	В % к	
	соответствующему периоду предыдущего года	предыдущему периоду
2021г.		
Январь	90,2	133,8
Февраль	82,5	100,9
Март	99,9	137,4
I квартал	91,2	133,2
Апрель	90,2	73,4
Май	91,6	68,1
Июнь	76,8	122,1
II квартал	85,6	75,2
I полугодие	88,7	х
Июль	251,2	476,2
Август	142,5	69,8
Сентябрь	88,2	32,8
III квартал	167,9	303,7
Январь-сентябрь	121,0	х
Октябрь	75,4	78,8
Ноябрь	101,2	116,6
Декабрь	124,6	109,9
IV квартал	98,3	32,3
Год	116,9	х
2022г.		
Январь	97,5	104,7
Февраль	119,8	124,1
Март	102,0	117,0
I квартал	106,0	143,6
Апрель	103,5	74,4
Май	77,8	51,2
Июнь	134,7	211,3
II квартал	106,9	75,9
I полугодие	106,4	х
Июль	47,6	168,2
Август	40,1	58,8
Сентябрь	101,9	83,4
III квартал	51,3	145,8
Январь-сентябрь	75,2	х
Октябрь	120,5	93,2
Ноябрь	117,1	113,4
Декабрь	85,2	80,0
IV квартал	106,3	66,9
Год	80,0	х

* Данные за 2021-2022 годы уточнены в соответствии с регламентом разработки и публикации данных по производству и отгрузке продукции и динамике промышленного производства (приказ Росстата от 18.08.2020 №470).

Производство отдельных видов пищевых продуктов

	Декабрь 2022г., тонн	В % к		Январь- декабрь 2022г. в % к январю- декабрю 2021г.
		декабрю 2021г.	ноябрю 2022г.	
Мясо крупного рогатого скота, свинина, баранина, козлятина, конина и мясо прочих животных семейства лошадиных, оленина и мясо прочих животных семейства оленьих (оленьих) парные, остывшие или охлажденные	... *	115,3	111,6	103,3
Мясо и субпродукты пищевые домашней птицы	... *	106,3	107,4	104,9
Изделия колбасные, включая изделия колбасные для детского питания	326,7	99,8	139,1	93,6
Полуфабрикаты мясные, мясосодержашие, охлажденные, замороженные	438,8	93,1	128,8	93,4
Филе рыбное мороженое	3579,8	37,7	72,3	100,1
Печень и молоки рыбы мороженые	272,5	57,9	112,9	78,7
Рыба мороженая	51979,5	96,9	75,5	86,6
Рыба и филе рыбное холодного копчения	26,4	83,4	151,1	83,7
Консервы рыбные, тыс. усл. банок	580,1	81,0	110,7	90,1
Пресервы рыбные, тыс. усл. банок	45,7	188,7	169,7	164,6
Икра	546,3	77,7	213,0	63,1
Ракообразные мороженые	211,2	81,4	45,3	96,9
Мука тонкого и грубого помола и гранулы из рыбы, ракообразных, моллюсков и других водных беспозвоночных, не пригодные для употребления в пищу	4915,0	100,6	146,6	99,6
Овощи (кроме картофеля) и грибы, консервированные без уксуса или уксусной кислоты, прочие (кроме готовых овощных блюд), тыс. усл. банок	... *	100,0	121,1	100,0
Молоко, кроме сырого	466,2	105,9	97,2	106,2
Масло сливочное	5,7	376,8	122,1	285,1
Сыры	5,9	121,2	118,2	95,3
Творог	75,6	109,6	96,9	110,4
Изделия хлебобулочные недлительного хранения	1501,8	96,7	101,0	101,1
Печенье и пряники имбирные и аналогичные изделия; печенье сладкое; вафли и вафельные облатки; торты и пирожные длительного хранения	48,6	114,2	98,8	118,5
Шоколад и кондитерские сахаристые изделия	... *	93,8	120,1	108,5
Комбикорма	... *	156,3	188,1	95,1

* Данные не публикуются в целях обеспечения конфиденциальности первичных статистических данных, полученных от организаций, в соответствии с Федеральным законом от 29.11.2007 №282-ФЗ «Об официальном статистическом учете и системе государственной статистики в Российской Федерации» (ст.4, п.5; ст.9, п.1).

Производство напитков. Индекс производства напитков в декабре 2022 года по сравнению с соответствующим периодом предыдущего года составил 92,6%, в январе-декабре 2022 года – 99,3%.

Динамика производства напитков *

	В % к	
	соответствующему периоду предыдущего года	предыдущему периоду
2021г.		
Январь	90,5	74,5
Февраль	118,2	120,5
Март	109,9	99,5
I квартал	105,9	85,2
Апрель	102,8	116,6
Май	93,3	101,9
Июнь	93,7	111,2
II квартал	96,3	129,5
I полугодие	100,2	х
Июль	106,8	105,4
Август	79,8	82,4
Сентябрь	103,3	95,5
III квартал	95,6	99,0
Январь-сентябрь	98,5	х
Октябрь	87,5	88,9
Ноябрь	79,8	89,8
Декабрь	99,7	127,5
IV квартал	89,1	81,5
Год	96,2	х
2022г.		
Январь	93,4	69,8
Февраль	87,5	112,9
Март	93,4	106,2
I квартал	91,3	87,4
Апрель	82,7	103,2
Май	89,4	110,2
Июнь	93,1	115,8
II квартал	88,6	125,7
I полугодие	89,8	х
Июль	94,5	107,0
Август	119,2	104,1
Сентябрь	106,4	85,2
III квартал	105,9	118,3
Январь-сентябрь	95,5	х
Октябрь	124,0	103,6
Ноябрь	124,4	90,1
Декабрь	92,6	94,9
IV квартал	112,3	86,5
Год	99,3	х

* Данные за 2021-2022 годы уточнены в соответствии с регламентом разработки и публикации данных по производству и отгрузке продукции и динамике промышленного производства (приказ Росстата от 18.08.2020 №470).

Производство отдельных видов напитков

	Декабрь 2022г.	В % к		Январь- декабрь 2022г. в % к январю- декабрю 2021г.
		декабрю 2021г.	ноябрю 2022г.	
Пиво, кроме отходов пивоварения, тыс. декалитров	85,1	97,4	110,0	104,1
Воды минеральные природные упакованные, воды питьевые упакованные, не содержащие сахара, подсластителей, ароматизаторов и других пищевых веществ, тыс. полулитров	...*	68,4	76,1	95,1
Напитки безалкогольные прочие, тыс. декалитров	15,3	164,7	60,6	87,1

* Данные не публикуются в целях обеспечения конфиденциальности первичных статистических данных, полученных от организаций, в соответствии с Федеральным законом от 29.11.2007 №282-ФЗ «Об официальном статистическом учете и системе государственной статистики в Российской Федерации» (ст.4, п.5; ст.9, п.1).

Производство текстильных изделий. Индекс производства текстильных изделий в декабре 2022 года по сравнению с соответствующим периодом предыдущего года составил 108,8%, январе-декабре 2022 года – 99,1%.

Динамика производства текстильных изделий*

	В % к	
	соответствующему периоду предыдущего года	предыдущему периоду
2021г.		
Январь	73,3	100,9
Февраль	72,4	96,4
Март	82,3	102,9
I квартал	75,8	87,2
Апрель	154,6	160,7
Май	77,0	54,7
Июнь	94,8	123,0
II квартал	107,4	119,7
I полугодие	90,3	х
Июль	71,8	86,7
Август	73,9	90,4
Сентябрь	92,3	125,0
III квартал	79,0	79,7
Январь-сентябрь	86,5	х
Октябрь	78,6	89,8
Ноябрь	96,9	123,0
Декабрь	104,7	89,3
IV квартал	92,7	111,4
Год	88,0	х
2022г.		
Январь	70,1	67,5
Февраль	95,9	132,0
Март	100,0	107,3
I квартал	88,5	83,3
Апрель	84,4	135,6
Май	129,3	83,8
Июнь	112,4	106,9
II квартал	104,0	140,6
I полугодие	96,9	х
Июль	102,3	78,9
Август	100,2	88,6
Сентябрь	87,7	109,3
III квартал	96,2	73,8
Январь-сентябрь	96,7	х
Октябрь	114,8	117,7
Ноябрь	97,1	104,0
Декабрь	108,8	100,0
IV квартал	106,3	123,0
Год	99,1	х

* Данные за 2021-2022 годы уточнены в соответствии с регламентом разработки и публикации данных по производству и отгрузке продукции и динамике промышленного производства (приказ Росстата от 18.08.2020 №470).

Производство отдельных видов текстильных изделий

	Декабрь 2022г.	В % к		Январь-декабрь 2022г. в % к январю-декабрю 2021г.
		декабрю 2021г.	ноябрю 2022г.	
Белье постельное, тыс. штук	...*	100,0	100,0	100,2

* Данные не публикуются в целях обеспечения конфиденциальности первичных статистических данных, полученных от организаций, в соответствии с Федеральным законом от 29.11.2007 №282-ФЗ «Об официальном статистическом учете и системе государственной статистики в Российской Федерации» (ст.4, п.5; ст.9, п.1).

Производство одежды. Индекс производства одежды в декабре 2022 года по сравнению с соответствующим периодом предыдущего года составил 71,6%, в январе-декабре 2022 года – 75,4%.

Динамика производства одежды*

	В % к	
	соответствующему периоду предыдущего года	предыдущему периоду
2021г.		
Январь	72,4	60,0
Февраль	76,8	110,0
Март	64,2	102,7
I квартал	70,7	109,8
Апрель	85,5	108,6
Май	141,4	111,4
Июнь	57,4	84,2
II квартал	84,9	116,0
I полугодие	77,6	х
Июль	60,4	91,5
Август	67,2	109,3
Сентябрь	71,7	122,2
III квартал	66,6	96,5
Январь-сентябрь	73,5	х
Октябрь	225,9	111,4
Ноябрь	211,7	78,1
Декабрь	71,6	97,4
IV квартал	135,6	110,4
Год	84,0	х
2022г.		
Январь	98,2	82,3
Февраль	101,3	113,4
Март	98,2	99,6
I квартал	99,2	80,3
Апрель	84,7	93,7
Май	77,4	101,9
Июнь	39,7	43,2
II квартал	68,2	79,7
I полугодие	82,5	х
Июль	16,8	38,8
Август	20,9	136,1
Сентябрь	107,5	627,0
III квартал	53,4	75,6
Январь-сентябрь	72,6	х
Октябрь	81,0	83,9
Ноябрь	95,5	92,2
Декабрь	71,6	73,1
IV квартал	82,6	170,6
Год	75,4	х

* Данные за 2021-2022 годы уточнены в соответствии с регламентом разработки и публикации данных по производству и отгрузке продукции и динамике промышленного производства (приказ Росстата от 18.08.2020 №470).

Производство отдельных видов одежды

	Декабрь 2022г.	В % к		Январь- декабрь 2022г. в % к январю- декабрю 2021г.
		декабрю 2021г.	ноябрю 2022г.	
Изделия чулочно-носочные трикотажные или вязанные, тыс. пар	...*	61,1	63,9	71,2

* Данные не публикуются в целях обеспечения конфиденциальности первичных статистических данных, полученных от организаций, в соответствии с Федеральным законом от 29.11.2007 №282-ФЗ «Об официальном статистическом учете и системе государственной статистики в Российской Федерации» (ст.4, п.5; ст.9, п.1).

Обработка древесины и производство изделий из дерева и пробки, кроме мебели, производство изделий из соломки и материалов для плетения. Индекс производства по обработке древесины и производству изделий из дерева и пробки, кроме мебели, производству изделий из соломки и материалов для плетения в декабре 2022 года по сравнению с соответствующим периодом предыдущего года составил 22,5%, в январе-декабре 2022 года – 22,8%.

Динамика обработки древесины и производства изделий из дерева и пробки, кроме мебели, производства изделий из соломки и материалов для плетения*

	В % к	
	соответствующему периоду предыдущего года	предыдущему периоду
2021г.		
Январь	21,1	5,2
Февраль	0,0	0,0
Март	78,6	0,0
I квартал	48,5	17,2
Апрель	135,1	65,9
Май	124,3	564,8
Июнь	34,0	31,4
II квартал	80,2	513,5
I полугодие	72,5	х
Июль	45,0	106,6
Август	31,1	60,8
Сентябрь	25,9	94,0
III квартал	34,1	48,9
Январь-сентябрь	54,7	х
Октябрь	33,9	156,8
Ноябрь	109,6	141,3
Декабрь	49,7	49,0
IV квартал	55,1	127,7
Год	54,8	х
2022г.		
Январь	115,8	12,1
Февраль	0,0	27,2
Март	9,6	378,0
I квартал	19,9	6,2
Апрель	9,2	63,2
Май	17,9	1097,2
Июнь	48,7	85,2
II квартал	23,4	603,1
I полугодие	22,8	х
Июль	41,7	91,3
Август	22,7	33,1
Сентябрь	17,8	73,6
III квартал	30,1	63,0
Январь-сентябрь	24,9	х
Октябрь	16,7	147,8
Ноябрь	14,4	121,7
Декабрь	22,5	76,6
IV квартал	17,0	72,0
Год	22,8	х

* Данные за 2021-2022 годы уточнены в соответствии с регламентом разработки и публикации данных по производству и отгрузке продукции и динамике промышленного производства (приказ Росстата от 18.08.2020 №470).

Обработка древесины и производство отдельных видов изделий из дерева и пробки

	Декабрь 2022г.	В % к		Январь-декабрь 2022г. в % к январю-декабрю 2021г.
		декабрю 2021г.	ноябрю 2022г.	

Лесоматериалы, продольно распиленные или расколотые, разделенные на слои или лущеные, толщиной более 6 мм; деревянные железнодорожные или трамвайные шпалы, неопитанные, тыс. м³

... * 2,1 3,8 26,8
... * 2,1 16,7 8,2

из них пиломатериалы хвойных пород

* Данные не публикуются в целях обеспечения конфиденциальности первичных статистических данных, полученных от организаций, в соответствии с Федеральным законом от 29.11.2007 №282-ФЗ «Об официальном статистическом учете и системе государственной статистики в Российской Федерации» (ст.4, п.5; ст.9, п.1).

Производство бумаги и бумажных изделий. Индекс производства бумаги и бумажных изделий в декабре 2022 года по сравнению с соответствующим периодом предыдущего года составил 9,1%, в январе-декабре 2022 года – 44,3%.

Динамика производства бумаги и бумажных изделий*

	В % к	
	соответствующему периоду предыдущего года	предыдущему периоду
	2021г.	
Январь	101,7	88,8
Февраль	111,1	104,1
Март	116,7	99,0
I квартал	109,6	104,0
Апрель	183,9	69,5
Май	189,8	98,7
Июнь	161,4	100,7
II квартал	177,5	69,6
I полугодие	130,0	x
Июль	112,5	110,3
Август	150,7	139,1
Сентябрь	151,1	110,6
III квартал	138,9	144,5
Январь-сентябрь	133,1	x
Октябрь	161,9	117,0
Ноябрь	139,0	93,6
Декабрь	132,6	112,6
IV квартал	143,3	137,0
Год	136,4	x
	2022г.	
Январь	96,5	64,6
Февраль	95,0	102,5
Март	97,1	101,3
I квартал	96,2	69,8
Апрель	100,2	71,7
Май	91,6	90,3
Июнь	91,3	100,4
II квартал	94,4	68,3
I полугодие	95,5	x
Июль	1,2	1,4
Август	6,4	766,4
Сентябрь	5,7	98,3
III квартал	4,8	7,3
Январь-сентябрь	61,7	x
Октябрь	9,8	203,3
Ноябрь	11,7	111,1
Декабрь	9,1	87,6
IV квартал	10,1	291,7
Год	44,3	x

* Данные за 2021-2022 годы уточнены в соответствии с регламентом разработки и публикации данных по производству и отгрузке продукции и динамике промышленного производства (приказ Росстата от 18.08.2020 №470).

Деятельность полиграфическая и копирование носителей информации. Индекс производства полиграфической деятельности и копирования носителей информации в декабре 2022 года по сравнению с соответствующим периодом предыдущего года составил 112,5%, в январе-декабре 2022 года – 85,0%.

Динамика полиграфической деятельности и копирования носителей информации*

	В % к	
	соответствующему периоду предыдущего года	предыдущему периоду
2021г.		
Январь	90,0	96,8
Февраль	81,3	102,0
Март	70,5	86,1
I квартал	80,3	98,0
Апрель	72,1	87,8
Май	83,0	107,3
Июнь	93,6	118,3
II квартал	82,9	88,9
I полугодие	81,5	x
Июль	87,1	91,4
Август	92,0	99,7
Сентябрь	142,8	121,5
III квартал	104,3	111,3
Январь-сентябрь	88,1	x
Октябрь	88,6	84,4
Ноябрь	103,1	100,9
Декабрь	95,9	107,4
IV квартал	95,6	98,6
Год	89,9	x
2022г.		
Январь	86,3	87,2
Февраль	76,4	90,3
Март	79,0	89,0
I квартал	80,2	82,2
Апрель	83,7	93,0
Май	79,4	101,8
Июнь	77,9	116,2
II квартал	80,0	88,7
I полугодие	80,0	x
Июль	90,7	106,4
Август	89,6	98,5
Сентябрь	73,2	99,2
III квартал	83,8	116,6
Январь-сентябрь	81,1	x
Октябрь	93,5	107,8
Ноябрь	83,0	89,6
Декабрь	112,5	145,6
IV квартал	96,7	113,8
Год	85,0	x

* Данные за 2021-2022 годы уточнены в соответствии с регламентом разработки и публикации данных по производству и отгрузке продукции и динамике промышленного производства (приказ Росстата от 18.08.2020 №470).

**Услуги в сфере полиграфической деятельности
и копирования носителей информации***

	Декабрь 2022г., тыс. рублей	В % к		Январь- декабрь 2022г. в % к январю- декабрю 2021г.
		декабрю 2021г.	ноябрю 2022г.	
Услуги полиграфические и услуги, связанные с печатанием	29967,6	98,9	138,5	98,5
из них:				
по печатанию газет	... **	112,8	118,4	110,5
по печатанию журналов и периодических изданий, выходящих реже четырех раз в неделю	... **	88,2	101,9	95,4
по печатанию этикеток и ярлыков	13409,6	100,1	161,0	98,9
по подготовке к печати	773,0	101,3	144,5	99,4

* Темпы роста (снижения) рассчитаны исходя из фактических цен соответствующего периода.

** Данные не публикуются в целях обеспечения конфиденциальности первичных статистических данных, полученных от организаций, в соответствии с Федеральным законом от 29.11.2007 №282-ФЗ «Об официальном статистическом учете и системе государственной статистики в Российской Федерации» (ст.4, п.5; ст.9, п.1).

Производство химических веществ и химических продуктов. Индекс производства химических веществ и химических продуктов в декабре 2022 года по сравнению с соответствующим периодом предыдущего года составил 72,8%, в январе-декабре 2022 года – 81,9%.

Динамика производства химических веществ и химических продуктов*

	В % к	
	соответствующему периоду предыдущего года	предыдущему периоду
2021г.		
Январь	149,4	92,0
Февраль	118,5	95,1
Март	107,6	89,6
I квартал	123,8	96,0
Апрель	113,0	87,5
Май	102,9	93,5
Июнь	113,4	145,4
II квартал	110,1	87,6
I полугодие	117,0	х
Июль	169,8	145,2
Август	220,5	98,0
Сентябрь	120,0	72,3
III квартал	165,6	161,0
Январь-сентябрь	133,9	х
Октябрь	135,8	110,9
Ноябрь	114,7	97,4
Декабрь	104,3	100,7
IV квартал	117,0	86,4
Год	128,8	х

	В % к	
	соответствующему периоду предыдущего года	предыдущему периоду
2022г.		
Январь	103,6	91,4
Февраль	101,5	93,1
Март	103,9	91,7
I квартал	103,0	84,6
Апрель	103,8	87,4
Май	99,6	89,7
Июнь	70,0	102,2
II квартал	88,7	75,4
I полугодие	96,3	x
Июль	62,8	130,2
Август	65,5	102,1
Сентябрь	70,3	77,6
III квартал	65,7	119,4
Январь-сентябрь	83,2	x
Октябрь	78,5	123,8
Ноябрь	84,5	104,9
Декабрь	72,8	86,7
IV квартал	78,6	103,2
Год	81,9	x

* Данные за 2021-2022 годы уточнены в соответствии с регламентом разработки и публикации данных по производству и отгрузке продукции и динамике промышленного производства (приказ Росстата от 18.08.2020 №470).

Производство отдельных видов химических веществ и химических продуктов

	Декабрь 2022г.	В % к		Январь-декабрь 2022г. в % к январю-декабрю 2021г.
		декабрю 2021г.	ноябрю 2022г.	
Кислород, тыс. м ³	53,1	78,6	90,0	81,5

Производство резиновых и пластмассовых изделий. Индекс производства резиновых и пластмассовых изделий в декабре 2022 года по сравнению с соответствующим периодом предыдущего года составил 100,5%, в январе-декабре 2022 года – 98,2%.

Динамика производства резиновых и пластмассовых изделий*

	В % к	
	соответствующему периоду предыдущего года	предыдущему периоду
2021г.		
Январь	140,9	75,7
Февраль	160,3	177,2
Март	165,0	97,5
I квартал	157,2	118,6
Апрель	138,2	101,5
Май	148,0	113,3
Июнь	162,4	166,8
II квартал	151,7	156,7

	В % к	
	соответствующему периоду предыдущего года	предыдущему периоду
I полугодие	153,8	x
Июль	151,4	101,3
Август	142,3	76,8
Сентябрь	131,0	76,6
III квартал	142,9	112,1
Январь-сентябрь	149,2	x
Октябрь	137,9	88,8
Ноябрь	132,7	91,1
Декабрь	130,9	108,3
IV квартал	133,8	64,2
Год	145,7	x
	2022г.	
Январь	112,6	65,2
Февраль	100,8	158,6
Март	106,6	103,1
I квартал	105,7	93,6
Апрель	104,4	99,4
Май	95,0	103,1
Июнь	65,5	115,0
II квартал	83,5	123,8
I полугодие	92,1	x
Июль	105,2	162,6
Август	100,9	73,6
Сентябрь	100,5	76,3
III квартал	102,6	137,8
Январь-сентябрь	96,4	x
Октябрь	109,7	96,9
Ноябрь	105,3	87,5
Декабрь	100,5	103,3
IV квартал	105,2	65,8
Год	98,2	x

* Данные за 2021-2022 годы уточнены в соответствии с регламентом разработки и публикации данных по производству и отгрузке продукции и динамике промышленного производства (приказ Росстата от 18.08.2020 №470).

Производство отдельных видов резиновых и пластмассовых изделий

	Декабрь 2022г.	В % к		Январь-декабрь 2022г. в % к январю-декабрю 2021г.
		декабрю 2021г.	ноябрю 2022г.	
Бутыли, бутылки, флаконы и аналогичные изделия из пластмасс, тыс. штук	1694,5	103,2	107,8	110,8
Блоки дверные пластмассовые и пороги для них, м ²	618,3	127,1	83,7	100,9
Блоки оконные пластмассовые, м ²	3014,6	94,0	106,0	87,9

Производство прочей неметаллической минеральной продукции. Индекс производства прочей неметаллической минеральной продукции в декабре 2022 года по сравнению с соответствующим периодом предыдущего года составил 176,3%, в январе-декабре 2022 года – 99,3%.

Динамика производства прочей неметаллической минеральной продукции*

	В % к	
	соответствующему периоду предыдущего года	предыдущему периоду
2021г.		
Январь	139,0	46,8
Февраль	22,3	63,3
Март	106,9	143,7
I квартал	57,6	38,9
Апрель	74,1	97,1
Май	206,5	229,4
Июнь	119,6	120,3
II квартал	127,0	210,2
I полугодие	91,5	x
Июль	154,1	106,5
Август	207,0	120,4
Сентябрь	160,2	82,9
III квартал	172,8	155,5
Январь-сентябрь	120,6	x
Октябрь	120,8	107,4
Ноябрь	67,2	50,8
Декабрь	64,2	97,3
IV квартал	85,1	67,0
Год	109,0	x
2022г.		
Январь	74,9	54,5
Февраль	90,7	76,6
Март	89,8	142,4
I квартал	84,2	38,4
Апрель	106,2	114,7
Май	94,3	203,7
Июнь	91,8	117,1
II квартал	95,1	237,5
I полугодие	91,6	x
Июль	92,4	107,2
Август	90,1	117,5
Сентябрь	90,4	83,2
III квартал	90,9	148,7
Январь-сентябрь	91,2	x
Октябрь	86,5	102,8
Ноябрь	142,4	83,6
Декабрь	176,3	120,4
IV квартал	122,8	90,5
Год	99,3	x

* Данные за 2021-2022 годы уточнены в соответствии с регламентом разработки и публикации данных по производству и отгрузке продукции и динамике промышленного производства (приказ Росстата от 18.08.2020 №470).

Производство отдельных видов прочей неметаллической минеральной продукции

	Декабрь 2022г.	В % к		Январь- декабрь 2022г. в % к январю- декабрю 2021г.
		декабрю 2021г.	ноябрю 2022г.	
Бетон, готовый для заливки (товарный бетон), тыс. м ³	18,2	190,0	152,3	105,6
Материалы и изделия минеральные теплоизоляционные, тыс. м ³	...*	77,8	87,5	105,2

* Данные не публикуются в целях обеспечения конфиденциальности первичных статистических данных, полученных от организаций, в соответствии с Федеральным законом от 29.11.2007 №282-ФЗ «Об официальном статистическом учете и системе государственной статистики в Российской Федерации» (ст.4, п.5; ст.9, п.1).

Производство металлургическое. Индекс производства металлургического в декабре 2022 года по сравнению с соответствующим периодом предыдущего года составил 36,5%, в январе-декабре 2022 года – 25,4%.

Динамика производства металлургического*

	В % к	
	соответствующему периоду предыдущего года	предыдущему периоду
2021г.		
Январь	99,6	96,0
Февраль	101,7	101,0
Март	103,2	103,6
I квартал	101,5	67,7
Апрель	101,0	102,8
Май	94,2	102,5
Июнь	92,5	104,4
II квартал	95,7	108,9
I полугодие	98,4	х
Июль	75,3	154,8
Август	76,9	101,6
Сентябрь	71,6	93,3
III квартал	74,6	158,6
Январь-сентябрь	86,0	х
Октябрь	67,5	94,2
Ноябрь	45,7	32,1
Декабрь	15,4	31,5
IV квартал	50,1	42,8
Год	77,0	х
2022г.		
Январь	66,5	414,1
Февраль	40,8	61,9
Март	37,8	96,0
I квартал	48,2	65,1
Апрель	34,3	93,3
Май	28,0	83,7
Июнь	26,6	99,2
II квартал	29,6	66,8
I полугодие	38,5	х
Июль	12,5	72,7
Август	13,9	113,2
Сентябрь	12,5	83,9
III квартал	13,0	69,7
Январь-сентябрь	26,9	х
Октябрь	11,5	86,7
Ноябрь	29,7	82,7
Декабрь	36,5	38,6
IV квартал	17,4	57,4
Год	25,4	х

* Данные за 2021-2022 годы уточнены в соответствии с регламентом разработки и публикации данных по производству и отгрузке продукции и динамике промышленного производства (приказ Росстата от 18.08.2020 №470).

Производство готовых металлических изделий, кроме машин и оборудования.
Индекс производства готовых металлических изделий, кроме машин и оборудования в декабре 2022 года по сравнению с соответствующим периодом предыдущего года составил 109,5%, в январе-декабре 2022 года – 76,2%.

**Динамика производства готовых металлических изделий,
 кроме машин и оборудования***

	В % к	
	соответствующему периоду предыдущего года	предыдущему периоду
2021г.		
Январь	123,7	74,5
Февраль	98,8	87,9
Март	95,2	97,9
I квартал	105,4	57,3
Апрель	114,9	107,4
Май	134,1	118,4
Июнь	129,6	117,5
II квартал	126,7	120,7
I полугодие	116,2	х
Июль	192,2	199,5
Август	123,4	79,2
Сентябрь	181,3	122,3
III квартал	162,7	214,0
Январь-сентябрь	139,2	х
Октябрь	248,1	144,6
Ноябрь	247,5	137,6
Декабрь	242,0	65,7
IV квартал	246,4	166,5
Год	178,0	х
2022г.		
Январь	104,8	32,3
Февраль	133,1	111,7
Март	154,5	113,6
I квартал	130,2	30,3
Апрель	145,1	100,9
Май	126,6	103,2
Июнь	120,1	111,4
II квартал	128,9	119,5
I полугодие	129,8	х
Июль	60,0	99,6
Август	72,1	95,3
Сентябрь	60,1	101,8
III квартал	63,5	105,4
Январь-сентябрь	93,0	х
Октябрь	51,0	122,8
Ноябрь	35,2	94,9
Декабрь	109,5	204,4
IV квартал	60,6	158,8
Год	76,2	х

* Данные за 2021-2022 годы уточнены в соответствии с регламентом разработки и публикации данных по производству и отгрузке продукции и динамике промышленного производства (приказ Росстата от 18.08.2020 №470).

Производство мебели. Индекс производства мебели в декабре 2022 года по сравнению с соответствующим периодом предыдущего года составил 92,4%, в январе-декабре 2022 года – 80,7%.

Динамика производства мебели*

	В % к	
	соответствующему периоду предыдущего года	предыдущему периоду
2021г.		
Январь	109,8	74,7
Февраль	118,8	204,9
Март	131,3	64,9
I квартал	120,1	96,3
Апрель	212,6	69,1
Май	92,6	143,3
Июнь	62,5	98,5
II квартал	89,9	80,7
I полугодие	104,5	x
Июль	61,9	107,0
Август	80,0	87,0
Сентябрь	112,1	114,6
III квартал	80,0	112,6
Январь-сентябрь	95,0	x
Октябрь	127,3	91,6
Ноябрь	78,9	137,8
Декабрь	165,0	126,5
IV квартал	115,0	131,5
Год	100,4	x
2022г.		
Январь	79,5	36,0
Февраль	71,1	183,2
Март	84,9	77,5
I квартал	77,3	64,7
Апрель	78,4	63,9
Май	68,6	125,3
Июнь	83,0	119,1
II квартал	76,6	79,9
I полугодие	77,0	x
Июль	116,5	150,2
Август	102,7	76,6
Сентябрь	56,3	62,8
III квартал	91,5	134,5
Январь-сентябрь	81,6	x
Октябрь	61,0	99,4
Ноябрь	74,8	168,8
Декабрь	92,4	156,3
IV квартал	79,0	113,5
Год	80,7	x

* Данные за 2021-2022 годы уточнены в соответствии с регламентом разработки и публикации данных по производству и отгрузке продукции и динамике промышленного производства (приказ Росстата от 18.08.2020 №470).

Производство отдельных видов мебели

	Декабрь 2022г.	В % к		Январь- декабрь 2022г. в % к январю- декабрю 2021г.
		декабрю 2021г.	ноябрю 2022г.	
Диваны, софы, кушетки с деревянным каркасом, трансформируемые в кровати, штук	... *	141,4	164,0	77,3
Мебель деревянная для офисов, тыс. рублей**	9139,0	131,0	184,3	98,3
Шкафы кухонные, для спальни, столовой и гостиной, штук	... *	107,7	155,6	93,2
Столешницы кухонные, для столовой и гостиной, штук	... *	108,3	130,0	87,6

* Данные не публикуются в целях обеспечения конфиденциальности первичных статистических данных, полученных от организаций, в соответствии с Федеральным законом от 29.11.2007 №282-ФЗ «Об официальном статистическом учете и системе государственной статистики в Российской Федерации» (ст.4, п.5; ст.9, п.1).

** Темпы роста (снижения) рассчитаны исходя из фактических цен соответствующего периода.

Производство прочих готовых изделий. Индекс производства прочих готовых изделий в декабре 2022 года по сравнению с соответствующим периодом предыдущего года составил 59,8%, в январе-декабре 2022 года – 55,6%.

Динамика производства прочих готовых изделий*

	В % к	
	соответствующему периоду предыдущего года	предыдущему периоду
2021г.		
Январь	1168,9	74,3
Февраль	88,2	46,3
Март	137,2	241,7
I квартал	182,6	77,4
Апрель	91,3	90,5
Май	157,3	108,1
Июнь	188,4	92,4
II квартал	133,0	121,1
I полугодие	151,4	х
Июль	71,7	39,7
Август	218,8	412,7
Сентябрь	102,2	55,1
III квартал	134,1	95,3
Январь-сентябрь	145,2	х
Октябрь	199,0	127,3
Ноябрь	74,8	89,2
Декабрь	127,2	164,8
IV квартал	117,8	131,9
Год	135,8	х
2022г.		
Январь	45,0	26,3
Февраль	79,6	81,9
Март	45,3	137,6
I квартал	51,7	34,0
Апрель	28,4	56,8
Май	40,2	152,9
Июнь	80,8	185,6
II квартал	49,1	114,8
I полугодие	50,3	х
Июль	287,7	141,5
Август	32,8	47,1
Сентябрь	48,8	82,0
III квартал	72,6	141,1
Январь-сентябрь	57,5	х
Октябрь	33,7	87,8
Ноябрь	60,4	159,7
Декабрь	59,8	163,4
IV квартал	52,3	95,0
Год	55,6	х

* Данные за 2021-2022 годы уточнены в соответствии с регламентом разработки и публикации данных по производству и отгрузке продукции и динамике промышленного производства (приказ Росстата от 18.08.2020 №470).

Производство отдельных видов прочих готовых изделий*

	Декабрь 2022г., тыс. рублей	В % к		Январь-декабрь 2022г. в % к январю-декабрю 2021г.
		декабрю 2021г.	ноябрю 2022г.	
Инструменты и приспособления терапевтические; аксессуары протезов и ортопедических приспособлений	15509,1	65,6	157,6	67,0

Инструменты и приспособления
терапевтические; аксессуары протезов и
ортопедических приспособлений

15509,1

65,6

157,6

67,0

* Темпы роста (снижения) рассчитаны исходя из фактических цен соответствующего периода.

1.3. Обеспечение электрической энергией, газом и паром; кондиционирование воздуха

Индекс производства по виду деятельности «Обеспечение электрической энергией, газом и паром; кондиционирование воздуха» в декабре 2022 года по сравнению с соответствующим периодом предыдущего года составил 101,2%, в январе-декабре 2022 года – 98,7%.

Динамика производства по виду деятельности «Обеспечение электрической энергией, газом и паром; кондиционирование воздуха»*

	В % к	
	соответствующему периоду предыдущего года	предыдущему периоду
2021г.		
Январь	105,0	102,3
Февраль	95,7	87,5
Март	104,3	103,6
I квартал	101,7	112,3
Апрель	103,9	86,8
Май	101,2	87,2
Июнь	98,4	73,1
II квартал	101,5	71,0
I полугодие	101,6	х
Июль	104,2	86,9
Август	100,3	101,3
Сентябрь	103,6	118,2
III квартал	102,7	70,9
Январь-сентябрь	101,9	х
Октябрь	104,5	137,5
Ноябрь	100,4	113,6
Декабрь	96,8	115,9
IV квартал	100,1	177,1
Год	101,3	х
2022г.		
Январь	96,9	102,4
Февраль	98,0	88,6
Март	96,0	101,5
I квартал	97,0	108,8
Апрель	97,6	88,3
Май	100,6	89,9
Июнь	98,0	71,2
II квартал	98,7	72,3
I полугодие	97,7	х
Июль	92,2	81,8
Август	96,8	106,4
Сентябрь	96,3	117,7
III квартал	95,2	68,3
Январь-сентябрь	97,1	х
Октябрь	101,2	144,4
Ноябрь	105,8	118,8
Декабрь	101,2	110,9
IV квартал	102,7	191,2
Год	98,7	х

* Данные за 2021-2022 годы уточнены в соответствии с регламентом разработки и публикации данных по производству и отгрузке продукции и динамике промышленного производства (приказ Росстата от 18.08.2020 №470).

Производство электро- и теплоэнергии

	Декабрь 2022г.	В % к		Январь- декабрь 2022г. в % к январю- декабрю 2021г.
		декабрю 2021г.	ноябрю 2022г.	
Электроэнергия, млн кВт ч	200,2	100,5	108,6	99,5
в том числе произведенная электростанциями:				
ветровыми	...*	86,3	103,1	96,6
тепловыми	151,2	99,8	111,4	98,6
гидроэлектростанциями	...*	120,2	132,3	92,5
геотермальными	...*	100,0	96,0	104,4
Пар и горячая вода, тыс. Гкал	443,9	101,6	112,1	97,7
из них отпущенные:				
тепловыми электроцентралями (ТЭЦ)	...*	98,7	117,1	99,5
котельными	258,5	103,7	110,9	97,2
электрокотлами	...*	163,7	124,1	115,8

* Данные не публикуются в целях обеспечения конфиденциальности первичных статистических данных, полученных от организаций, в соответствии с Федеральным законом от 29.11.2007 №282-ФЗ «Об официальном статистическом учете и системе государственной статистики в Российской Федерации» (ст.4, п.5; ст.9, п.1).

1.4. Водоснабжение; водоотведение, организация сбора и утилизации отходов, деятельность по ликвидации загрязнений

Индекс производства по виду деятельности «Водоснабжение; водоотведение, организация сбора и утилизации отходов, деятельность по ликвидации загрязнений» в декабре 2022 года по сравнению с соответствующим периодом предыдущего года составил 97,8%, в январе-декабре 2022 года – 75,0%.

Динамика производства по виду деятельности «Водоснабжение; водоотведение, организация сбора и утилизации отходов, деятельность по ликвидации загрязнений»*

	В % к	
	соответствующему периоду предыдущего года	предыдущему периоду
	2021г.	
Январь	93,5	106,6
Февраль	105,7	97,9
Март	105,0	102,1
I квартал	101,1	70,3
Апрель	103,7	102,3
Май	105,5	98,9
Июнь	109,6	231,3
II квартал	107,2	146,9
I полугодие	104,6	х
Июль	103,4	41,4
Август	100,7	97,8
Сентябрь	101,8	105,2
III квартал	102,0	66,6
Январь-сентябрь	103,2	х
Октябрь	91,1	142,1
Ноябрь	139,2	171,4
Декабрь	111,4	43,0
IV квартал	115,4	167,8
Год	107,5	х

	В % к	
	соответствующему периоду предыдущего года	предыдущему периоду
2022г.		
Январь	93,6	89,5
Февраль	80,3	84,1
Март	78,1	99,3
I квартал	83,4	50,8
Апрель	84,7	110,9
Май	85,1	99,4
Июнь	72,8	197,8
II квартал	78,4	138,0
I полугодие	80,8	х
Июль	68,5	39,0
Август	75,4	107,7
Сентябрь	91,5	127,7
III квартал	78,6	66,8
Январь-сентябрь	79,4	х
Октябрь	95,8	148,7
Ноябрь	34,9	62,4
Декабрь	97,8	120,7
IV квартал	66,0	140,8
Год	75,0	х

* Данные за 2021-2022 годы уточнены в соответствии с регламентом разработки и публикации данных по производству и отгрузке продукции и динамике промышленного производства (приказ Росстата от 18.08.2020 №470).

2. СЕЛЬСКОЕ И ЛЕСНОЕ ХОЗЯЙСТВО

2.1. Сельское хозяйство

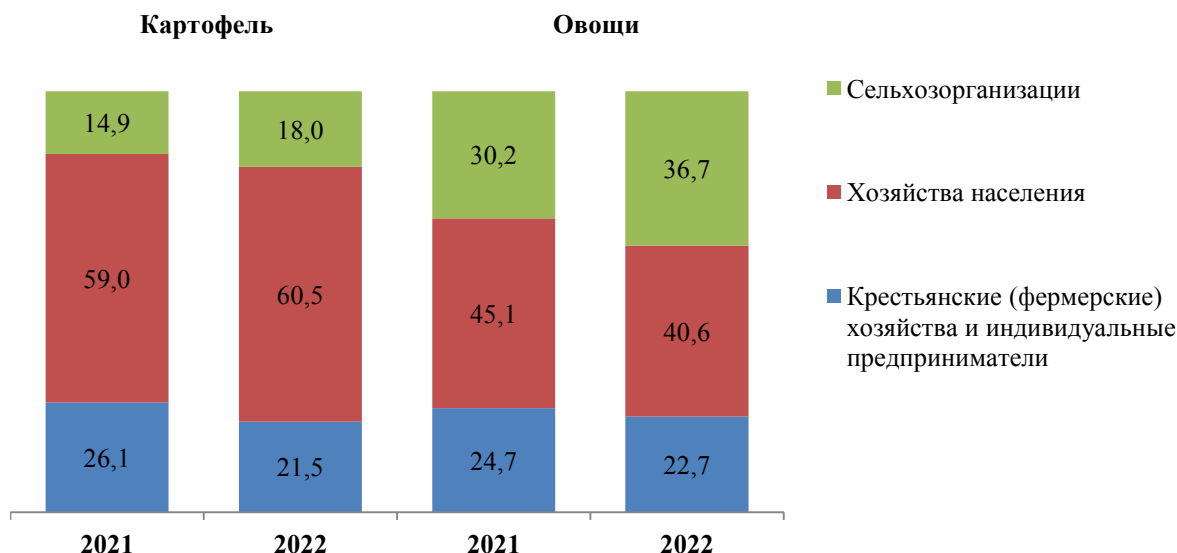
Растениеводство. В 2022 году, по предварительным данным, валовой сбор картофеля увеличился на 4,9%. Увеличение убранной площади составило 6,8%, урожайность по сравнению с предыдущим годом снизилась на 0,9%. Сбор овощей снизился на 7,0% за счет снижения убранной площади (на 9,2%).

Валовые сборы и урожайность основных сельскохозяйственных культур в хозяйствах всех категорий

	2022г.	В % к 2021г.
Картофель		
валовой сбор, тонн	41089,3	104,9
урожайность, ц с 1 га убранной площади	203,3	99,1
Овощи		
валовой сбор, тонн	13060,6	93,0

Производство картофеля и овощей сосредоточено в хозяйствах населения, которыми в 2022 году выращено 60,5% общего сбора картофеля и 40,6% овощей (в 2021 году - соответственно, 59,0% и 45,1%).

Структура производства основных продуктов растениеводства по категориям хозяйств, в % к общему объему производства в хозяйствах всех категорий



Животноводство. На конец декабря 2022 года поголовье крупного рогатого скота в хозяйствах всех сельхозпроизводителей, по расчетам, составило 9,6 тыс. голов (на 1,3% меньше, чем на аналогичную дату предыдущего года), из него коров – 4,3 тыс. голов (меньше на 2,1%), овец и коз – 2,6 тыс. голов (меньше на 1,2%), свиней – 26,0 тыс. голов (меньше на 6,2%), птицы – 353,5 тыс. голов (больше на 21,7%).

В структуре поголовья скота на долю хозяйств населения приходилось 18,1% поголовья крупного рогатого скота (из него коров – 15,9%), 1,3% – свиней, 37,1% – овец и коз (на конец декабря 2021 года – 18,0%, 15,9%, 1,0%, 40,3%, соответственно).

Динамика поголовья скота в хозяйствах всех категорий

на конец месяца, в процентах

	Крупный рогатый скот		из него коровы		Свиньи		Овцы и козы	
	к соответствующей дате предыдущего года	к соответствующей дате предыдущего месяца	к соответствующей дате предыдущего года	к соответствующей дате предыдущего месяца	к соответствующей дате предыдущего года	к соответствующей дате предыдущего месяца	к соответствующей дате предыдущего года	к соответствующей дате предыдущего месяца
2021г.								
Январь	98,9	102,0	99,6	100,3	88,9	104,2	98,5	108,3
Февраль	102,3	100,6	100,0	100,7	87,7	99,1	99,3	100,8
Март	104,1	100,6	102,3	101,2	91,4	101,7	98,1	100,7
Апрель	104,8	100,2	102,8	100,1	97,8	101,5	99,9	101,2
Май	102,4	99,6	100,5	99,6	102,8	102,3	99,8	101,8
Июнь	101,6	100,1	101,0	100,3	102,9	100,8	96,8	100,3
Июль	101,4	100,4	102,0	101,5	106,1	102,1	97,0	99,5
Август	101,0	100,6	102,7	100,5	107,4	102,9	97,0	100,0
Сентябрь	100,6	100,4	102,3	100,0	103,5	99,8	97,3	98,5
Октябрь	101,3	99,9	103,4	99,8	101,5	99,2	98,0	98,3
Ноябрь	101,2	98,9	104,0	100,7	104,4	99,0	99,8	95,3
Декабрь	101,8	98,4	101,9	97,2	111,5	98,6	96,1	92,0
2022г.								
Январь	97,3	97,5	99,8	98,3	112,8	105,3	91,4	103,1
Февраль	95,9	99,1	99,7	100,6	111,7	98,2	91,1	100,5
Март	96,2	100,9	99,4	100,8	106,0	96,4	94,8	104,7
Апрель	96,8	100,9	99,1	99,7	102,6	98,3	94,9	101,4
Май	97,3	100,1	99,7	100,3	99,0	98,7	94,1	100,8
Июнь	97,9	100,7	99,8	100,4	95,6	97,3	94,5	100,8
Июль	97,1	99,6	98,9	100,6	94,0	100,3	94,9	99,9
Август	95,8	99,3	97,6	99,3	92,0	100,8	93,4	98,5
Сентябрь	95,9	100,4	97,7	100,1	90,8	98,5	92,0	97,0
Октябрь	96,0	100,1	97,6	99,7	94,4	103,1	94,3	100,8
Ноябрь	97,8	100,8	96,6	99,6	94,8	99,4	98,0	99,1
Декабрь	98,7	99,4	97,9	98,6	93,8	97,6	98,8	92,8

В январе-декабре 2022 года в хозяйствах всех категорий, по расчетам, произведено 9387,3 тонны скота и птицы на убой (в живом весе), молока – 22691,7 тонны.

Производство основных видов продукции животноводства в хозяйствах всех категорий

	Декабрь 2022г., тонн	В % к		Январь-декабрь 2022г. в % к январю-декабрю 2021г.	Справочно:		
		декабрю 2021г.	ноябрю 2022г.		декабрь 2021г. в % к		январь-декабрь 2021г. в % к январю-декабрю 2020г.
					декабрю 2020г.	ноябрю 2021г.	
Скот и птица на убой (в живом весе)	1025,5	100,3	126,4	97,8	86,3	115,3	99,0
Молоко	1779,5	100,0	102,9	99,9	101,6	100,8	99,6
Яйца, тыс. штук	...*	132,5	128,1	117,0	126,0	92,3	95,3

Скот и птица на убой

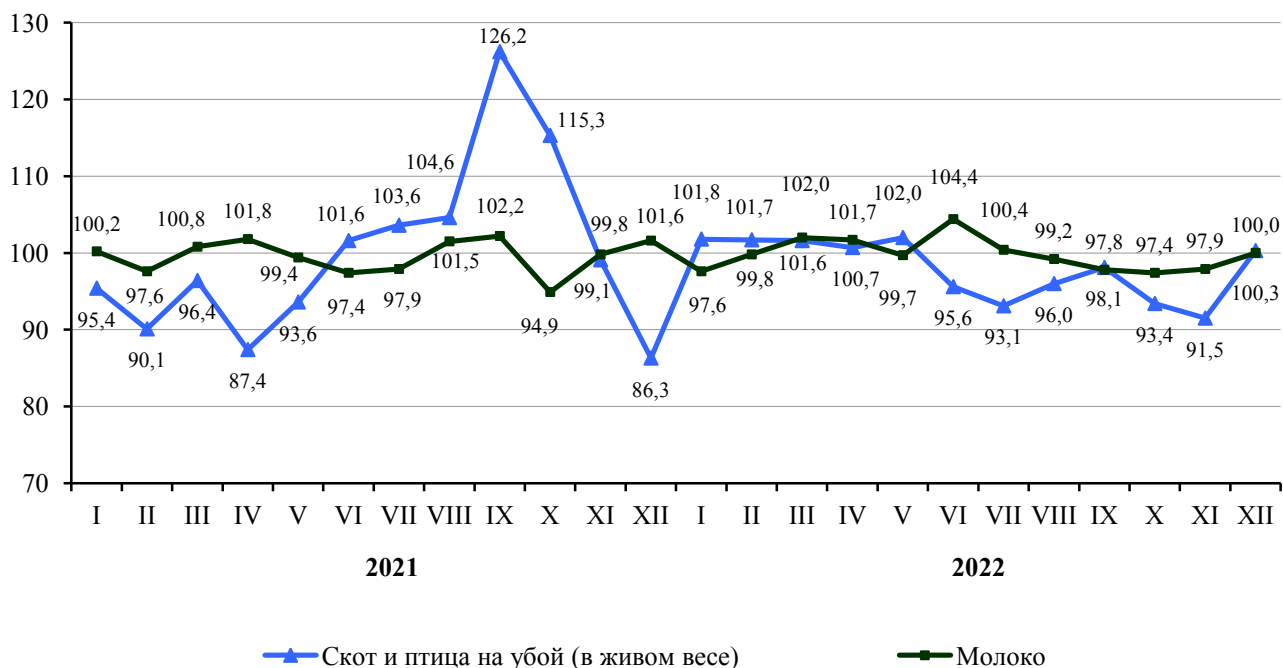
(в живом весе)

Молоко

Яйца, тыс. штук

* Данные не публикуются в целях обеспечения конфиденциальности первичных статистических данных, полученных от организаций, в соответствии с Федеральным законом от 29.11.2007 №282-ФЗ «Об официальном статистическом учете и системе государственной статистики в Российской Федерации» (ст.4, п.5; ст.9, п.1).

**Производство продуктов животноводства в хозяйствах всех категорий,
в % к соответствующему месяцу предыдущего года**



**Наличие кормов в сельскохозяйственных организациях,
не относящихся к субъектам малого предпринимательства**

	2023г.	Справочно:	
		2022г.	2021г.
Наличие кормов, тонн кормовых единиц	7569,5	7328,8	6751,4
из них концентрированных	504,8	577,9	605,1
Наличие кормов в расчете на 1 условную голову скота, центнеров кормовых единиц	4,8	9,5	8,8

2.2. Лесозаготовки

**Производство отдельных видов продукции
по виду деятельности «Лесозаготовки»**

	Декабрь 2022г., тыс. плотных м ³	В % к		Январь-декабрь 2022г. в % к январю-декабрю 2021г.
		декабрю 2021г.	ноябрю 2022г.	
Лесоматериалы необработанные	14,6	74,5	127,3	68,5
из них:				
лесоматериалы хвойных пород	9,3	100,0	205,8	91,0
из них лесоматериалы круглые хвойных пород для распиловки и строгания	3,9	100,0	87,5	86,6
древесина топливная	5,3	51,7	76,9	56,9

3. СТРОИТЕЛЬСТВО

Строительная деятельность. Объем работ, выполненных по виду экономической деятельности «Строительство», в декабре 2022 года составил 1889,0 млн рублей или 20,8% к соответствующему периоду предыдущего года (в сопоставимых ценах), в январе-декабре 2022 года – 40189,6 млн рублей, что на 9,2% больше, чем в аналогичном периоде 2021 года.

Жилищное строительство. В декабре 2022 года возведено 2 многоквартирных дома. Населением построено 3 жилых дома. Всего в декабре построено 13 новых квартир.

В январе-декабре 2022 года возведено 8 многоквартирных домов и 2 общежития. Населением построено 380 жилых домов. Всего построено 682 новые квартиры.

Общая площадь в построенных индивидуальными застройщиками жилых домах составила 50281 кв. метр или 74,6% от общего объема жилья, введенного в январе-декабре 2022 года.

Динамика ввода в действие жилых домов
(с учетом жилых домов, построенных населением
на земельных участках, предназначенных для ведения садоводства)

	Кв. метров общей площади жилых помещений	В % к	
		соответствующему периоду предыдущего года	предыдущему периоду
2021г.			
Январь	1580	87,5	5,3
Февраль	3649	98,5	230,9
Март	5033	167,6	137,9
I квартал	10262	120,5	24,5
Апрель	5441	144,4	108,1
Май	3985	370,7	73,2
Июнь	5469	284,3	137,2
II квартал	14895	220,1	145,1
I полугодие	25157	164,6	х
Июль	3467	101,8	63,4
Август	2512	85,9	72,5
Сентябрь	2753	59,4	109,6
III квартал	8732	79,6	58,6
Январь-сентябрь	33889	129,1	х
Октябрь	9572	245,1	347,7
Ноябрь	4742	57,6	49,5
Декабрь	11849	39,9	249,9
IV квартал	26163	62,5	299,6
Год	60052	88,2	х
2022г.			
Январь	4755	300,9	40,1
Февраль	7161	196,2	150,6
Март	4613	91,7	64,4
I квартал	16529	161,1	63,2
Апрель	3767	69,2	81,7
Май	4223	106,0	112,1
Июнь	7725	141,3	182,9
II квартал	15715	105,5	95,1
I полугодие	32244	128,2	х
Июль	5821	167,9	75,4
Август	5256	209,2	90,3
Сентябрь	5671	206,0	107,9
III квартал	16748	191,8	106,6
Январь-сентябрь	48992	144,6	х
Октябрь	14352	149,9	253,1
Ноябрь	2797	59,0	19,5
Декабрь	1231	10,4	44,0
IV квартал	18380	70,3	109,7
Год	67372	112,2	х

4. ТРАНСПОРТ

Грузовые перевозки. В декабре 2022 года грузооборот автомобильного транспорта составил 2070,4 тыс. тонно-километров и увеличился по сравнению с аналогичным периодом предыдущего года на 38,5%.

Динамика грузооборота автомобильного транспорта*

	Тыс. т-км	В % к	
		к соответствующему периоду предыдущего года**	предыдущему периоду
2021г.			
Январь	1122,1	81,3	79,8
Февраль	1340,7	115,4	119,5
Март	1601,8	104,2	119,5
I квартал	4064,6	99,7	х
Апрель	1583,3	103,0	98,8
Май	1373,4	83,8	86,7
Июнь	1958,5	112,8	142,6
II квартал	4915,2	100,1	120,9
I полугодие	8979,8	99,9	х
Июль	2166,0	132,6	110,6
Август	2554,2	145,3	117,9
Сентябрь	2634,7	177,8	103,2
III квартал	7354,9	150,9	149,6
Январь-сентябрь	16334,7	117,8	х
Октябрь	1826,4	125,2	69,3
Ноябрь	1829,1	138,9	100,1
Декабрь	1494,9	106,3	81,7
IV квартал	5150,4	123,2	70,0
Год	21485,1	119,1	х
2022г.			
Январь	1180,2	105,2	78,9
Февраль	1868,9	139,4	158,4
Март	2082,0	130,0	111,4
I квартал	5131,1	126,3	х
Апрель	2233,8	141,1	107,3
Май	1888,8	137,5	84,6
Июнь	2338,7	119,4	123,8
II квартал	6461,3	131,5	125,9
I полугодие	11592,4	129,1	х
Июль	2634,0	121,6	112,6
Август	2293,2	93,3	87,1
Сентябрь	2211,3	83,9	96,4
III квартал	7138,5	97,1	110,5
Январь-сентябрь	18730,9	115,4	х
Октябрь	2357,2	122,5	106,6
Ноябрь	1914,8	100,8	81,2
Декабрь	2070,4	138,5	108,1
IV квартал	6342,4	123,1	88,8
Год	25073,3	116,3	х

* Без субъектов малого предпринимательства и организаций со средней численностью работников до 15 человек, не являющихся субъектами малого предпринимательства.

** Темпы роста рассчитаны по сопоставимому кругу организаций.

III. РЫНОК ТОВАРОВ И УСЛУГ

1. РОЗНИЧНАЯ ТОРГОВЛЯ

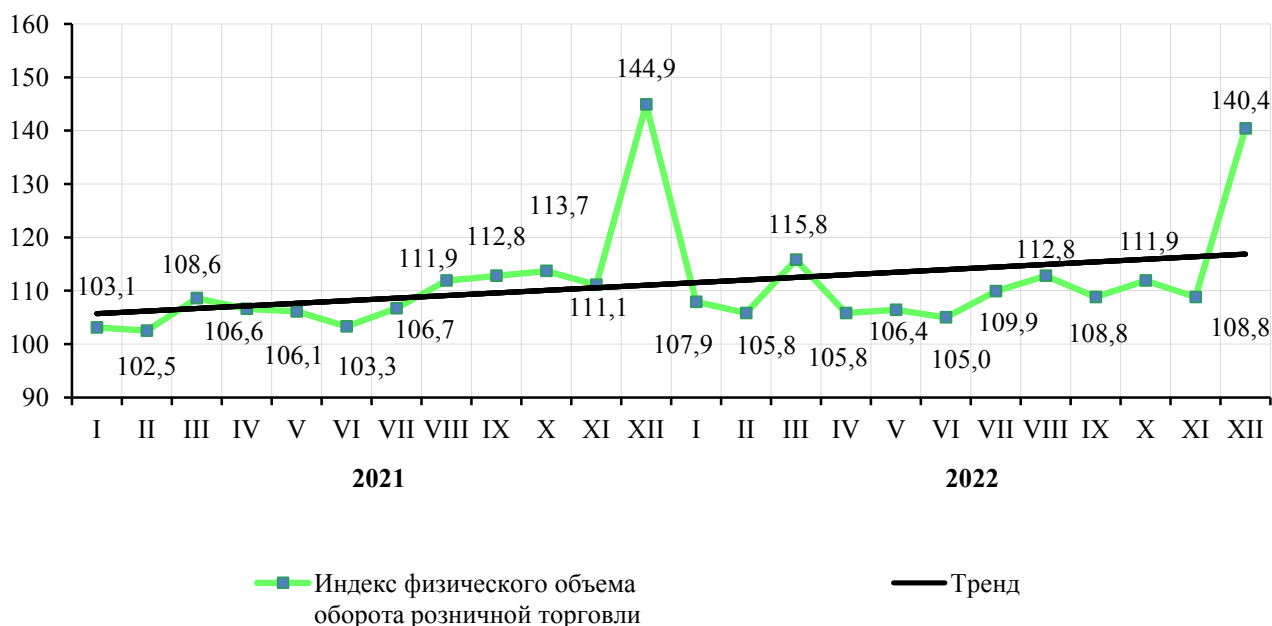
Оборот розничной торговли в декабре 2022 года сложился в размере 9212,5 млн рублей, что в сопоставимых ценах составило 96,9% к соответствующему месяцу предыдущего года, в январе-декабре – 86462,2 млн рублей или 100,6% к соответствующему периоду предыдущего года.

Динамика оборота розничной торговли

	Млн рублей	В % к*	
		соответствующему периоду предыдущего года	предыдущему периоду
2021г.			
Январь	5673,9	105,1	80,2
Февраль	5673,2	104,5	99,2
Март	6069,2	107,0	105,7
I квартал	17416,3	105,5	82,2
Апрель	5955,5	127,3	97,5
Май	5936,1	119,3	99,2
Июнь	5786,4	111,2	97,1
II квартал	17678,0	119,0	99,3
I полугодие	35094,3	111,9	x
Июль	5998,8	111,3	103,0
Август	6303,0	110,7	104,3
Сентябрь	6368,3	112,9	100,8
III квартал	18670,1	111,6	103,8
Январь-сентябрь	53764,4	111,8	x
Октябрь	6438,2	110,7	100,5
Ноябрь	6340,5	107,3	97,6
Декабрь	8292,6	108,3	129,4
IV квартал	21071,3	108,8	110,5
Год	74835,7	110,9	x
2022г.			
Январь	6508,3	104,6	77,4
Февраль	6418,7	103,2	98,0
Март	7391,1	106,6	109,2
I квартал	20318,1	104,9	92,0
Апрель	6888,7	99,3	90,8
Май	6972,1	100,3	100,1
Июнь	6895,6	101,6	98,2
II квартал	20756,4	100,4	95,1
I полугодие	41074,5	102,6	x
Июль	7189,6	103,0	104,4
Август	7387,9	100,8	102,1
Сентябрь	7135,6	96,5	96,6
III квартал	21713,1	100,0	103,4
Январь-сентябрь	62787,6	101,7	x
Октябрь	7324,7	98,4	102,4
Ноябрь	7137,4	97,9	97,1
Декабрь	9212,5	96,9	128,1
IV квартал	23674,6	97,6	107,9
Год	86462,2	100,6	x

* В сопоставимых ценах.

**Динамика оборота розничной торговли,
в % к среднемесячному значению 2020 года**



В декабре 2022 года оборот розничной торговли на 93,8% формировался торгующими организациями и индивидуальными предпринимателями, осуществляющими деятельность вне рынка, доля розничных рынков и ярмарок составила 6,2% (в декабре 2021 года – 94,1% и 5,9%, соответственно).

**Оборот розничной торговли торгующих организаций
и продажа товаров на розничных рынках и ярмарках**

	Декабрь 2022г., млн рублей	В % к*		Январь- декабрь 2022г. в % к январю- декабрю 2021г. *	Справочно:		
		декабрю 2021г.	ноябрю 2022г.		декабрь 2021г. в % к*		январь- декабрь 2021г. в % к январю- декабрю 2020г. *
					декабрю 2020г.	ноябрю 2021г.	
Всего	9212,5	96,9	128,1	100,6	108,3	129,4	110,9
в том числе:							
оборот розничной торговли торгующих организаций**	8640,4	96,6	128,5	100,5	108,5	129,5	110,8
продажа товаров на розничных рынках и ярмарках	572,1	101,3	123,2	101,8	105,6	127,4	113,2

* В сопоставимых ценах.

** Включая индивидуальных предпринимателей, осуществляющих деятельность вне рынка.

В декабре 2022 года в структуре оборота розничной торговли удельный вес **пищевых продуктов, включая напитки, и табачных изделий составил 59,4%, непродовольственных товаров – 40,6%** (в декабре 2021 года – 59,7% и 40,3%, соответственно).

Динамика оборота розничной торговли пищевыми продуктами, включая напитки, и табачными изделиями, непродовольственными товарами

	Пищевые продукты, включая напитки, и табачные изделия			Непродовольственные товары		
	млн рублей	в % к*		млн рублей	в % к*	
		соответствующему периоду предыдущего года	предыдущему периоду		соответствующему периоду предыдущего года	предыдущему периоду
2021г.						
Январь	3347,5	104,3	78,1	2326,4	106,1	83,4
Февраль	3394,5	104,6	100,4	2278,7	104,3	97,5
Март	3592,4	105,2	104,3	2476,8	109,5	107,9
I квартал	10334,4	104,7	96,2	7081,9	106,7	94,4
Апрель	3531,6	123,3	97,6	2423,9	133,5	97,2
Май	3500,6	118,0	98,6	2435,5	121,1	99,9
Июнь	3331,1	110,3	94,7	2455,3	112,5	100,5
II квартал	10363,3	117,1	97,9	7314,7	121,8	101,5
I полугодие	20697,7	110,6	х	14396,6	113,8	х
Июль	3476,7	113,7	103,4	2522,1	108,1	102,4
Август	3604,4	109,9	102,7	2698,6	111,8	106,5
Сентябрь	3627,9	110,6	100,5	2740,4	116,0	101,2
III квартал	10709,0	111,4	101,2	7961,1	112,0	107,6
Январь-сентябрь	31406,7	110,8	х	22357,7	113,2	х
Октябрь	3686,3	108,6	100,8	2751,9	113,6	100,1
Ноябрь	3707,8	107,7	99,4	2632,7	106,8	95,2
Декабрь	4950,4	104,8	131,6	3342,2	113,7	126,3
IV квартал	12344,5	106,8	112,2	8726,8	111,5	108,2
Год	43751,2	109,7	х	31084,5	112,7	х
2022г.						
Январь	3801,6	101,8	75,8	2706,7	108,6	79,7
Февраль	3800,9	100,4	99,1	2617,8	107,4	96,4
Март	4319,7	104,1	108,1	3071,4	110,2	110,8
I квартал	11922,2	102,2	91,9	8395,9	108,8	92,1
Апрель	4146,0	99,6	93,4	2742,7	98,9	87,2
Май	4181,7	100,3	99,3	2790,4	100,3	101,4
Июнь	3986,3	100,4	94,8	2909,3	103,3	103,4
II квартал	12314,0	100,1	95,9	8442,4	100,8	94,1
I полугодие	24236,2	101,1	х	16838,3	104,7	х
Июль	4175,0	102,2	105,3	3014,6	104,0	103,1
Август	4333,0	102,5	103,1	3054,9	98,4	100,7
Сентябрь	4202,4	99,3	97,3	2933,2	92,8	95,5
III квартал	12710,4	101,3	102,4	9002,7	98,3	104,8
Январь-сентябрь	36946,6	101,2	х	25841,0	102,4	х
Октябрь	4350,7	101,8	103,3	2974,0	93,9	101,2
Ноябрь	4199,4	98,4	96,1	2938,0	97,2	98,5
Декабрь	5471,2	96,3	128,9	3741,3	97,8	127,1
IV квартал	14021,3	98,6	109,2	9653,3	96,4	106,1
Год	50967,9	100,4	х	35494,3	100,7	х

* В сопоставимых ценах.

**Динамика оборота розничной торговли пищевыми продуктами,
включая напитки, и табачными изделиями, непродовольственными товарами
в % к среднемесячному значению 2020 года**



2. РЫНОК ПЛАТНЫХ УСЛУГ НАСЕЛЕНИЮ

В декабре 2022 года, по оперативным данным, населению края было оказано платных услуг на 2946,9 млн рублей или 103,6% (в сопоставимых ценах) к декабрю предыдущего года, в январе-декабре 2022 года – на 31535,8 млн рублей или 98,2%.

Динамика объема платных услуг населению

	Млн рублей	В % к*	
		соответствующему периоду предыдущего года	предыдущему периоду
2021г.			
Январь	2465,6	85,7	85,9
Февраль	2877,8	98,9	116,1
Март	2916,5	108,2	101,4
I квартал	8259,9	97,3	104,5
Апрель	2769,9	142,0	95,0
Май	2661,9	141,8	96,1
Июнь	2649,7	125,8	99,4
II квартал	8081,5	135,6	97,3
I полугодие	16341,4	113,3	x
Июль	2444,9	107,3	92,0
Август	2378,9	96,7	96,8
Сентябрь	2416,2	99,2	101,3
III квартал	7240,0	100,6	88,8
Январь-сентябрь	23581,4	109,2	x
Октябрь	2371,5	96,4	98,3
Ноябрь	2496,8	95,0	105,3
Декабрь	2722,5	93,5	109,0
IV квартал	7590,8	94,3	104,5
Год	31172,2	105,4	x
2022г.			
Январь	2575,1	102,1	93,7
Февраль	2752,7	93,7	106,3
Март	2741,6	92,1	99,2
I квартал	8069,4	95,7	105,0
Апрель	2622,8	92,3	95,3
Май	2555,3	93,4	97,3
Июнь	2598,6	95,5	101,8
II квартал	7776,7	92,7	95,1
I полугодие	15846,1	94,7	x
Июль	2554,4	100,9	97,2
Август	2507,3	101,9	98,0
Сентябрь	2519,7	100,7	100,1
III квартал	7581,4	101,2	96,9
Январь-сентябрь	23427,5	96,7	x
Октябрь	2498,3	101,7	99,2
Ноябрь**	2663,1	103,1	106,6
Декабрь	2946,9	103,6	109,4
IV квартал	8108,3	102,4	105,8
Год	31535,8	98,2	x

* В сопоставимых ценах.

** Данные изменены за счет уточнения респондентами ранее представленной оперативной информации.

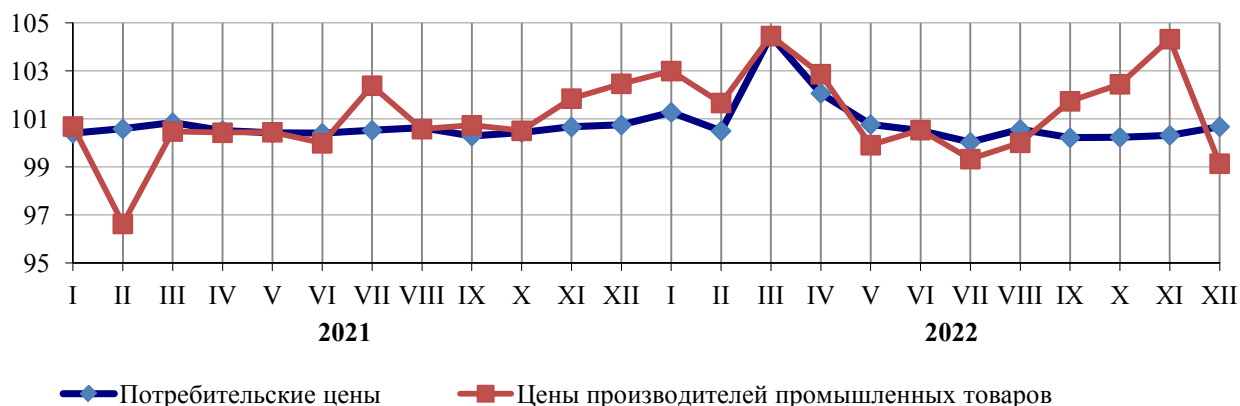
IV. ЦЕНЫ

Индексы цен и тарифов

	на конец периода, в процентах					
	К предыдущему месяцу			Декабрь 2022г. к декабрю 2021г.	Январь- декабрь 2022г. к январю- декабрю 2021г.	Справочно: декабрь 2021г. к декабрю 2020г.
	октябрь 2022г.	ноябрь 2022г.	декабрь 2022г.			
Индекс потребительских цен	100,2	100,3	100,7	112,2	111,9	106,7
Индекс цен производителей промышленных товаров*	102,5	104,3	99,1	121,1	122,0	107,4
Индекс тарифов на грузовые перевозки	100,0	99,5	100,0	116,8	118,2	100,4

* На товары, предназначенные для реализации на внутреннем рынке.

Индексы потребительских цен и цен производителей промышленных товаров на конец месяца, в % к предыдущему месяцу



1. ПОТРЕБИТЕЛЬСКИЕ ЦЕНЫ

В декабре 2022 года по сравнению с ноябрем 2022 года **индекс потребительских цен** составил 100,7%, в том числе на продовольственные товары – 101,0%, непродовольственные товары – 100,3%, услуги – 100,8%.

Индексы потребительских цен и тарифов на товары и услуги

	на конец периода, в процентах							
	Всего		в том числе на					
	к предыду- щему периоду	к декабрю предыду- щего года	продовольственные товары		непродовольственные товары		услуги	
		к предыду- щему периоду	к декабрю предыду- щего года	к предыду- щему периоду	к декабрю предыду- щего года	к предыду- щему периоду	к декабрю предыду- щего года	
2021г.								
Январь	100,4	100,4	100,5	100,5	100,3	100,3	100,4	100,4
Февраль	100,6	101,0	100,9	101,4	100,6	100,9	100,3	100,6
Март	100,9	101,9	101,5	103,0	100,7	101,6	100,1	100,8
I квартал	101,9	101,9	103,0	103,0	101,6	101,6	100,8	100,8
Апрель	100,5	102,4	100,6	103,5	100,8	102,4	100,2	100,9
Май	100,4	102,8	100,5	104,1	100,6	102,9	100,1	101,0
Июнь	100,4	103,2	100,5	104,6	100,3	103,3	100,4	101,4
II квартал	101,4	103,2	101,6	104,6	101,7	103,3	100,7	101,4
Июль	100,5	103,8	100,9	105,5	100,4	103,7	100,2	101,6

	Всего		в том числе на					
	к предыдущему периоду	к декабрю предыдущего года	продовольственные товары		непродовольственные товары		услуги	
			к предыдущему периоду	к декабрю предыдущего года	к предыдущему периоду	к декабрю предыдущего года	к предыдущему периоду	к декабрю предыдущего года
Август	100,6	104,4	100,7	106,3	100,7	104,4	100,4	102,0
Сентябрь	100,3	104,7	100,1	106,4	100,4	104,8	100,4	102,4
III квартал	101,5	104,7	101,8	106,4	101,5	104,8	101,0	102,4
Октябрь	100,4	105,2	100,9	107,4	100,3	105,1	99,9	102,3
Ноябрь	100,7	105,9	101,3	108,8	100,5	105,7	100,0	102,4
Декабрь	100,8	106,7	101,5	110,3	100,5	106,2	100,0	102,4
IV квартал	101,9	106,7	103,7	110,3	101,4	106,2	100,0	102,4
2022г.								
Январь	101,3	101,3	101,4	101,4	101,6	101,6	100,7	100,7
Февраль	100,5	101,8	100,9	102,4	100,3	101,8	100,2	100,9
Март	104,5	106,3	105,5	108,0	105,7	107,6	101,0	101,9
I квартал	106,3	106,3	108,0	108,0	107,6	107,6	101,9	101,9
Апрель	102,1	108,5	102,8	111,1	102,3	110,1	100,5	102,5
Май	100,8	109,4	101,6	112,9	100,3	110,5	100,1	102,6
Июнь	100,5	109,9	100,6	113,5	100,8	111,4	100,0	102,6
II квартал	103,4	109,9	105,1	113,5	103,5	111,4	100,6	102,6
Июль	100,0	110,0	99,5	112,9	100,4	111,9	100,2	102,8
Август	100,6	110,6	100,8	113,8	100,6	112,5	100,2	103,0
Сентябрь	100,2	110,8	99,4	113,1	100,8	113,4	100,6	103,6
III квартал	100,8	110,8	99,7	113,1	101,8	113,4	101,0	103,6
Октябрь	100,2	111,1	100,3	113,4	100,2	113,7	100,3	103,9
Ноябрь	100,3	111,5	100,5	114,0	100,3	114,0	100,2	104,0
Декабрь	100,7	112,2	101,0	115,1	100,3	114,3	100,8	104,9
IV квартал	101,2	112,2	101,8	115,1	100,8	114,3	101,2	104,9

Базовый индекс потребительских цен (БИПЦ), исключая изменения цен, вызванные сезонными и административными факторами, в декабре 2022 года по отношению к предыдущему месяцу составил 100,6% (в декабре 2021 года – 100,8%).

На **продовольственные товары** цены за месяц выросли на 1,0% (в декабре 2021 года – на 1,5%).

Индексы цен на отдельные группы и виды продовольственных товаров

	на конец периода, в процентах					
	К предыдущему месяцу			Декабрь 2022г. к декабрю 2021г.	Январь-декабрь 2022г. к январю-декабрю 2021г.	Справочно: декабрь 2021г. к декабрю 2020г.
	октябрь 2022г.	ноябрь 2022г.	декабрь 2022г.			
Продовольственные товары						
без алкогольных напитков	100,1	100,6	101,2	114,9	117,3	111,7
из них:						
хлеб и хлебобулочные изделия	101,1	99,7	100,4	110,4	113,6	111,0
крупа и бобовые	97,4	101,2	100,2	116,5	129,1	115,9
макаронные изделия	100,5	101,5	100,1	118,6	128,6	118,9
мясо и птица	99,7	99,5	100,4	111,0	116,9	115,2
рыба и морепродукты						
пищевые	101,0	102,9	102,4	116,7	113,3	110,0
молоко и молочная продукция	100,8	100,4	102,2	114,1	113,4	108,1
масло сливочное	98,9	100,6	100,3	125,0	129,9	113,3
масло подсолнечное	100,3	101,3	99,7	95,2	109,1	121,9
яйца куриные	100,6	100,8	114,5	112,3	111,8	120,5
сахар-песок	96,9	96,5	96,1	119,2	139,9	121,1
плодоовощная продукция	98,9	102,2	101,7	110,1	118,6	117,3
Алкогольные напитки	101,0	100,1	100,3	116,3	112,3	104,0

Цены на **непродовольственные товары** в декабре 2022 года по сравнению с ноябрем 2022 года повысились на 0,3% (в декабре 2021 года – на 0,5%).

Индексы цен на отдельные группы непродовольственных товаров

	К предыдущему месяцу			на конец периода, в процентах		
	октябрь 2022г.	ноябрь 2022г.	декабрь 2022г.	Декабрь 2022г. к декабрю 2021г.	Январь- декабрь 2022г. к январю- декабрю 2021г.	Справочно: декабрь 2021г. к декабрю 2020г.
Ткани	99,8	100,0	102,3	107,1	102,9	100,3
Одежда и белье	100,4	100,9	101,0	109,7	106,7	103,3
Трикотажные изделия	100,8	101,4	101,2	110,3	107,3	104,9
Обувь	100,8	100,7	100,2	108,2	106,1	101,8
Моющие и чистящие средства	100,0	99,7	101,2	122,6	118,7	108,0
Табачные изделия	100,3	100,2	102,1	111,1	111,0	118,2
Электротовары и другие бытовые приборы	100,6	99,6	100,2	117,4	118,5	106,9
Телерадиотовары	98,9	100,4	100,2	105,6	107,7	111,0
Строительные материалы	100,3	100,0	100,0	121,4	120,3	107,2
Бензин автомобильный	100,0	100,0	98,5	99,8	104,2	107,4
Медикаменты	100,1	99,7	101,3	109,1	108,8	103,6

Цены и тарифы на **услуги** за месяц увеличились на 0,8% (в декабре 2021 года остались на уровне предыдущего месяца).

Индексы цен и тарифов на отдельные группы и виды услуг

	К предыдущему месяцу			на конец периода, в процентах		
	октябрь 2022г.	ноябрь 2022г.	декабрь 2022г.	Декабрь 2022г. к декабрю 2021г.	Январь- декабрь 2022г. к январю- декабрю 2021г.	Справочно: декабрь 2021г. к декабрю 2020г.
Услуги организаций ЖКХ, оказываемые населению	100,0	100,0	100,8	100,9	100,2	100,1
жилищные (без аренды квартир у частных лиц)	100,0	100,0	100,0	100,0	100,0	100,5
из них:						
оплата жилья в домах государственного и муниципального жилищных фондов	100,0	100,0	100,0	100,0	100,0	100,1
содержание и ремонт жилья для граждан-собственников жилья	100,0	100,0	100,0	100,0	100,0	100,0
услуги по организации и выполнению работ по эксплуатации домов ЖК, ЖСК, ТСЖ	100,0	100,0	100,0	100,0	100,0	100,0
коммунальные услуги	100,0	100,0	101,1	101,2	100,3	99,9
из них:						
водоснабжение холодное	100,0	100,0	105,5	105,5	100,5	100,0
водоотведение	100,0	100,0	105,3	105,3	100,4	100,0

	К предыдущему месяцу			Декабрь 2022г. к декабрю 2021г.	Январь- декабрь 2022г. к январю- декабрю 2021г.	Справочно: декабрь 2021г. к декабрю 2020г.
	октябрь 2022г.	ноябрь 2022г.	декабрь 2022г.			
водоснабжение горячее	100,0	100,0	101,1	101,1	100,1	99,6
отопление	100,0	100,0	100,2	100,2	98,8	97,5
электроснабжение	100,0	100,0	100,0	100,0	101,9	103,9
Услуги гостиниц и прочих мест проживания	91,0	93,4	100,4	110,8	106,6	99,6
Медицинские услуги	100,0	100,0	100,8	107,1	106,3	103,6
Услуги пассажирского транспорта	100,0	100,0	101,4	106,7	105,2	103,1
Услуги связи	100,4	100,0	103,1	104,5	101,8	101,3
Услуги организаций культуры	100,0	100,0	101,0	101,4	100,4	103,7
Санаторно-оздоровительные услуги	100,0	100,0	100,0	100,0	100,0	100,0
Услуги дошкольного воспитания	100,0	100,0	100,0	105,7	103,7	103,2
Услуги образования	100,0	100,0	100,0	104,8	106,7	108,7
Бытовые услуги	100,4	100,2	100,3	105,6	104,7	103,6
Услуги зарубежного туризма	100,0	105,2	97,2	117,9	113,3	113,4
Услуги физической культуры и спорта	100,0	100,0	100,0	100,0	101,6	102,4
Услуги страхования	100,1	99,3	100,1	113,7	109,8	101,8

Наряду с традиционной классификацией индекс потребительских цен представлен в **группировке классификатора индивидуального потребления по целям (международный классификатор COICOP)**, которая является одной из четырех функциональных классификаций СНС и используется при разработке показателей индивидуального потребления в составе ВВП. Формирование ИПЦ в группировке классификатора индивидуального потребления по целям обеспечивает сопоставление динамики цен на товары и услуги, исходя из направления их использования.

Индексы потребительских цен в группировке классификатора индивидуального потребления по целям (КИПЦ)

	К предыдущему месяцу			Декабрь 2022г. к декабрю 2021г.	Январь- декабрь 2022г. к январю- декабрю 2021г.	Справочно: декабрь 2021г. к декабрю 2020г.
	октябрь 2022г.	ноябрь 2022г.	декабрь 2022г.			
Все товары и услуги	100,2	100,3	100,7	112,2	111,9	106,7
Продукты питания и безалкогольные напитки	100,1	100,6	101,2	114,7	117,2	111,9
продукты питания	100,1	100,8	101,4	114,2	117,0	112,1
безалкогольные напитки	100,6	97,8	98,9	121,7	119,9	107,9
Алкобольные напитки, табачные изделия	100,9	100,1	100,7	114,9	111,6	106,4
алкогольные напитки	101,0	100,1	100,3	116,3	112,3	104,0
табачные изделия	100,3	100,2	102,1	111,1	111,0	118,2
Одежда и обувь	100,6	101,0	100,8	108,8	106,0	103,1
одежда	100,5	101,1	100,9	108,9	105,9	103,4

	К предыдущему месяцу			Декабрь 2022г. к декабрю 2021г.	Январь- декабрь 2022г. к январю- декабрю 2021г.	<u>Справочно:</u> декабрь 2021г. к декабрю 2020г.
	октябрь 2022г.	ноябрь 2022г.	декабрь 2022г.			
обувь	100,8	100,7	100,2	108,4	106,2	101,8
Жилищные услуги, вода, электроэнергия, газ и другие виды топлива	100,2	100,1	100,5	104,6	103,2	100,6
фактическая арендная плата за жилье	100,5	100,3	100,2	105,9	104,1	101,3
текущее содержание и ремонт жилого помещения	100,4	100,2	100,1	119,7	116,4	103,9
водоснабжение и другие коммунальные услуги	100,0	100,0	101,6	102,0	100,5	100,4
электроэнергия, газ и другие виды топлива	100,0	100,0	100,2	103,1	102,4	99,8
Предметы домашнего обихода, бытовая техника и повседневный уход за домом	100,6	99,8	100,7	117,0	115,1	106,0
мебель, предметы домашнего обихода, художественного оформления, ковры, другие покрытия для пола и их ремонт	100,6	99,6	100,9	111,6	111,2	107,2
текстильные изделия для дома	100,0	100,0	100,7	120,1	115,2	102,4
бытовые приборы, включая ремонт	100,4	99,9	100,2	119,6	121,0	107,6
стеклянные изделия, столовая посуда и домашняя утварь	100,4	100,0	100,0	130,4	125,2	100,4
инструменты и оборудование для дома и сада	100,8	99,8	100,0	113,5	111,4	101,5
товары и услуги для повседневного ухода за жильем	100,8	99,7	101,0	117,0	114,2	106,4
Здравоохранение	100,1	99,9	101,2	108,5	108,0	103,7
медикаменты, лечебное оборудование и аппаратура	100,1	99,9	101,4	109,2	108,9	103,8
амбулаторные услуги	100,0	100,0	101,0	108,1	106,9	103,7
услуги больниц	100,0	100,0	100,0	102,9	102,9	101,5
Транспорт	100,2	100,1	99,8	109,2	109,7	105,4
покупка транспортных средств	99,6	99,7	100,1	118,8	117,0	103,1
эксплуатация личных транспортных средств	100,5	100,3	99,2	105,0	107,3	107,4
транспортные услуги	100,0	100,0	101,4	106,7	105,1	102,9
Связь	100,3	100,0	102,7	114,9	112,0	102,4
почтовые услуги	103,4	102,6	100,0	121,1	111,0	104,4
телефонное и факсимильное оборудование	99,9	100,0	99,9	142,0	142,2	106,6
услуги телефонной и документальной связи	100,5	100,0	104,1	105,5	102,0	101,4
Организация отдыха и культурные мероприятия	100,5	101,0	100,0	111,4	109,7	106,7
аудиовизуальное, фотографическое оборудование и оборудование для обработки информации	99,8	100,7	100,0	106,1	107,4	106,6
другие товары и оборудование для отдыха, сада и домашние животные	101,4	100,4	101,5	122,2	116,7	104,4
услуги по организации отдыха и культурных мероприятий	100,3	100,0	100,1	101,4	101,7	102,4

	К предыдущему месяцу			Декабрь 2022г. к декабрю 2021г.	Январь- декабрь 2022г. к январю- декабрю 2021г.	Справочно: декабрь 2021г. к декабрю 2020г.
	октябрь 2022г.	ноябрь 2022г.	декабрь 2022г.			
газеты, книги, канцелярские принадлежности	100,1	100,1	100,0	107,2	108,3	108,4
организация комплексного отдыха	100,0	103,9	97,9	117,6	113,8	111,8
Образование	100,0	100,0	100,0	106,1	107,2	108,0
дошкольное и начальное образование	100,0	100,0	100,0	108,4	102,8	100,0
основное общее и среднее (полное) общее образование	100,0	100,0	100,0	106,5	104,4	106,9
среднее профессиональное образование	100,0	100,0	100,0	118,6	111,3	107,3
высшее профессиональное образование, не определенное по уровню	100,0	100,0	100,0	103,8	107,9	110,2
Гостиницы, кафе и рестораны	98,7	99,2	99,9	118,3	116,3	104,8
общественное питание	100,0	100,1	99,9	119,4	119,6	106,7
гостиничные услуги	91,0	93,4	100,4	110,8	106,6	99,6
Другие товары и услуги	100,1	100,3	100,2	119,3	117,1	107,5
личные услуги	99,6	100,4	100,0	122,1	119,7	108,9
предметы личного обихода, не отнесенные к другим категориям	100,0	100,1	101,9	109,0	107,4	103,0
социальная защита	100,0	100,0	100,0	104,6	105,0	104,3
страхование	100,1	99,3	100,1	113,7	109,8	101,8
финансовые услуги	112,9	100,0	101,9	126,4	130,0	106,6
другие услуги, не отнесенные к перечисленным категориям	100,0	100,0	100,0	108,6	108,0	107,7

Стоимость фиксированного набора потребительских товаров и услуг, для межрегиональных сопоставлений покупательной способности населения, в расчете на месяц в среднем по Камчатскому краю в конце декабря 2022 года составила 29687,9 рубля и по сравнению с предыдущим месяцем повысилась на 0,9%. В среднем по России этот показатель составил 20224,9 рубля.

Стоимость фиксированного набора потребительских товаров и услуг в декабре 2022 года по Дальневосточному федеральному округу составила:

	Стоимость набора		Изменение стоимости набора к предыдущему месяцу, %
	рублей	в % к среднероссийской стоимости	
Дальневосточный федеральный округ	22687,84	112,2	101,4
Республика Бурятия	19495,62	96,4	102,1
Республика Саха (Якутия)	25463,45	125,9	102,0
Забайкальский край	20123,24	99,5	101,4
Камчатский край	29687,85	146,8	100,9
Приморский край	22856,89	113,0	101,1
Хабаровский край	23700,82	117,2	101,3
Амурская область	21190,57	104,8	101,4
Магаданская область	28018,58	138,5	101,2
Сахалинская область	24603,22	121,6	100,8
Еврейская автономная область	23589,99	116,6	103,4
Чукотский автономный округ	33787,19	167,1	101,1

2. ЦЕНЫ ПРОИЗВОДИТЕЛЕЙ

Индекс цен производителей промышленных товаров⁹ в декабре 2022 года относительно предыдущего месяца, по предварительным данным, составил 99,1%, в том числе в добыче полезных ископаемых – 94,7%, в обрабатывающих производствах – 99,0%, в обеспечении электрической энергией, газом и паром; кондиционировании воздуха – 100,2%, в водоснабжении; водоотведении, организации сбора и утилизации отходов, деятельности по ликвидации загрязнений – 100,0%.

Индексы цен производителей промышленных товаров

на конец периода, в процентах

	Всего		в том числе							
	к предыдущему периоду	к декабрю предыдущего года	добыча полезных ископаемых		обрабатывающие производства		обеспечение электрической энергией, газом и паром; кондиционирование воздуха		водоснабжение; водоотведение, организация сбора и утилизация отходов, деятельности по ликвидации загрязнений	
			к предыдущему периоду	к декабрю предыдущего года	к предыдущему периоду	к декабрю предыдущего года	к предыдущему периоду	к декабрю предыдущего года	к предыдущему периоду	к декабрю предыдущего года
2021г.										
Январь	100,7	100,7	101,4	101,4	100,9	100,9	100,2	100,2	100,0	100,0
Февраль	96,6	97,3	112,6	114,1	98,9	99,9	89,9	90,0	100,0	100,0
Март	100,5	97,8	115,2	131,5	100,0	99,9	100,5	90,4	100,0	100,0
I квартал	97,8	97,8	131,5	131,5	99,9	99,9	90,4	90,4	100,0	100,0
Апрель	100,4	98,2	102,3	134,5	100,8	100,6	99,4	89,9	100,0	100,0
Май	100,5	98,6	105,8	142,3	100,5	101,1	99,8	89,8	100,0	100,0
Июнь	100,0	98,6	102,8	146,2	99,8	100,9	100,3	90,1	100,0	100,0
II квартал	100,9	98,6	111,2	146,2	101,0	100,9	99,6	90,1	100,0	100,0
Июль	102,4	101,0	99,0	144,7	103,1	104,0	99,9	90,0	114,1	114,1
Август	100,6	101,6	96,8	140,0	100,2	104,2	102,1	91,9	100,0	114,1
Сентябрь	100,7	102,3	98,3	137,6	101,3	105,5	99,6	91,5	100,0	114,1
III квартал	103,8	102,3	94,1	137,6	104,6	105,5	101,6	91,5	114,1	114,1
Октябрь	100,5	102,9	99,1	136,4	100,8	106,3	100,1	91,6	100,0	114,1
Ноябрь	101,9	104,8	101,4	138,2	102,2	108,7	101,1	92,6	100,0	114,1
Декабрь	102,5	107,4	90,3	124,8	103,7	112,7	100,6	93,1	100,0	114,1
IV квартал	104,9	107,4	90,7	124,8	106,8	112,7	101,8	93,1	100,0	114,1
2022г.										
Январь	103,0	103,0	106,3	106,3	103,7	103,7	100,5	100,5	100,0	100,0
Февраль	101,7	104,7	117,2	124,6	100,2	104,0	104,0	104,5	119,7	119,7
Март	104,5	109,4	112,2	139,8	105,8	110,1	99,6	104,1	100,0	119,7
I квартал	109,4	109,4	139,8	139,8	110,1	110,1	104,1	104,1	119,7	119,7
Апрель	102,9	112,6	101,6	142,0	103,8	114,2	99,9	104,0	100,0	119,7
Май	99,9	112,5	111,8	158,8	99,6	113,8	99,7	103,7	100,0	119,7
Июнь	100,5	113,1	101,9	161,7	100,8	114,7	99,7	103,3	100,0	119,7
II квартал	103,3	113,1	115,7	161,7	104,2	114,7	99,3	103,3	100,0	119,7
Июль	99,3	112,3	97,7	158,0	98,4	112,9	99,7	103,1	130,5	156,2
Август	100,0	112,3	102,5	161,9	98,1	110,7	106,9	110,2	100,0	156,2
Сентябрь	101,7	114,3	99,5	161,1	101,6	112,4	102,8	113,3	100,0	156,2
III квартал	101,1	114,3	99,6	161,1	98,0	112,4	109,6	113,3	130,5	156,2
Октябрь	102,5	117,1	101,6	163,7	103,0	115,8	101,0	114,4	100,0	156,2
Ноябрь	104,3	122,1	107,7	176,3	105,5	122,2	100,5	115,0	100,0	156,2
Декабрь	99,1	121,1	94,7	167,0	99,0	120,9	100,2	115,3	100,0	156,2
IV квартал	106,0	121,1	103,6	167,0	107,5	120,9	101,8	115,3	100,0	156,2

⁹ На товары, предназначенные для реализации на внутреннем рынке, по видам деятельности «Добыча полезных ископаемых», «Обрабатывающие производства», «Обеспечение электрической энергией, газом и паром; кондиционирование воздуха», «Водоснабжение; водоотведение, организация сбора и утилизации отходов, деятельность по ликвидации загрязнений».

Индексы цен производителей по отдельным видам экономической деятельности

на конец периода, в процентах

	К предыдущему месяцу			Декабрь 2022г. к декабрю 2021г.	Январь- декабрь 2022г. к январю- декабрю 2021г.	Справочно: декабрь 2021г. к декабрю 2020г.
	октябрь 2022г.	ноябрь 2022г.	декабрь 2022г.			
Добыча полезных ископаемых	101,6	107,7	94,7	167,0	149,4	124,8
из нее:						
добыча угля	100,0	105,6	100,0	105,6	106,9	112,5
добыча нефти и природного газа	101,0	116,8	99,4	260,9	146,0	133,7
добыча прочих полезных ископаемых	102,4	99,1	88,7	120,1	160,3	114,6
Обрабатывающие производства	103,0	105,5	99,0	120,9	124,2	112,7
из них:						
производство пищевых продуктов	103,1	105,6	98,9	121,1	124,5	112,7
производство напитков	100,0	100,0	102,9	108,2	109,3	110,6
производство прочей неметаллической минеральной продукции	100,0	100,0	100,0	122,4	119,3	109,1
производство металлургическое	92,0	109,8	100,3	77,5	89,5	96,4
Обеспечение электрической энергией, газом и паром; кондиционирование воздуха	101,0	100,5	100,2	115,3	110,7	93,1
в том числе:						
производство, передача, и распределение электроэнергии	99,3	100,0	100,0	119,6	111,3	90,1
производство и распределение газообразного топлива	100,0	104,0	100,0	104,0	100,7	100,0
производство, передача, и распределение пара и горячей воды; кондиционирование воздуха	103,9	101,2	100,6	109,2	110,2	98,6
Водоснабжение; водоотведение, организация сбора и утилизации отходов, деятельность по ликвидации загрязнений	100,0	100,0	100,0	156,2	145,3	114,1

Индекс тарифов на грузовые перевозки, по предварительным данным, в среднем по всем видам транспорта в декабре 2022 года по отношению к предыдущему месяцу составил 100,0%.

Индексы тарифов на грузовые перевозки отдельными видами транспорта

на конец периода, в процентах

	Всего		в том числе транспорт					
	к преды- дущему периоду	к декабрю предыду- щего года	воздушный		автомобильный		морской	
			к преды- дущему периоду	к декабрю предыду- щего года	к преды- дущему периоду	к декабрю предыду- щего года	к преды- дущему периоду	к декабрю предыду- щего года
2021г.								
Январь	100,4	100,4	104,5	104,5	100,0	100,0	100,4	100,4
Февраль	100,0	100,4	100,0	104,5	100,0	100,0	100,0	100,4
Март	100,0	100,4	100,0	104,5	100,0	100,0	100,0	100,4
I квартал	100,4	100,4	104,5	104,5	100,0	100,0	100,4	100,4
Апрель	100,0	100,4	100,0	104,5	100,0	100,0	100,0	100,4
Май	100,1	100,4	100,0	104,5	101,1	101,1	100,0	100,4
Июнь	100,0	100,4	100,0	104,5	100,0	101,1	100,0	100,4
II квартал	100,0	100,4	100,0	104,5	100,7	101,1	100,0	100,4
Июль	100,0	100,4	100,0	104,5	100,0	101,1	100,0	100,4
Август	100,0	100,4	100,0	104,5	100,0	101,1	100,0	100,4
Сентябрь	100,0	100,4	100,0	104,5	100,0	101,1	100,0	100,4
III квартал	100,0	100,4	100,0	104,5	100,4	101,1	100,0	100,4
Октябрь	100,0	100,4	100,0	104,5	100,0	101,1	100,0	100,4
Ноябрь	100,0	100,4	100,0	104,5	100,0	101,1	100,0	100,4
Декабрь	100,0	100,4	100,0	104,5	100,0	101,1	100,0	100,4
IV квартал	100,0	100,4	100,0	104,5	100,0	101,1	100,0	100,4
2022г.								
Январь	100,0	100,0	105,3	105,3	100,0	100,0	100,0	100,0
Февраль	100,0	100,0	100,0	105,3	100,0	100,0	100,0	100,0
Март	116,7	116,7	100,0	105,3	100,0	100,0	117,7	117,7
I квартал	116,7	116,7	105,3	105,3	100,0	100,0	117,7	117,7
Апрель	100,1	116,8	100,9	106,3	100,0	100,0	100,1	117,9
Май	100,4	117,3	100,0	106,3	108,4	108,4	100,0	117,9
Июнь	100,1	117,4	100,0	106,3	101,5	110,0	100,0	117,9
II квартал	100,6	117,4	100,9	106,3	110,0	110,0	100,1	117,9
Июль	100,0	117,4	100,0	106,3	100,8	110,9	100,0	117,9
Август	100,0	117,4	100,0	106,3	100,0	110,9	100,0	117,9
Сентябрь	100,0	117,4	100,0	106,3	100,0	110,9	100,0	117,9
III квартал	100,0	117,4	100,0	106,3	100,8	110,9	100,0	117,9
Октябрь	100,0	117,4	100,0	106,3	100,0	110,9	100,0	117,9
Ноябрь	99,5	116,8	100,0	106,3	89,6	99,4	100,0	117,9
Декабрь	100,0	116,8	100,0	106,3	100,0	99,4	100,0	117,9
IV квартал	99,5	116,8	100,0	106,3	89,6	99,4	100,0	117,9

V. ПРОСРОЧЕННАЯ КРЕДИТОРСКАЯ ЗАДОЛЖЕННОСТЬ ОРГАНИЗАЦИЙ

Размер просроченной кредиторской задолженности на конец ноября 2022 года, по оперативным данным, составил 2085,8 млн рублей.

Просроченная кредиторская задолженность организаций по видам экономической деятельности в ноябре 2022 года

	Количество организаций, имеющих просроченную кредиторскую задолженность, единиц	Просроченная кредиторская задолженность, млн рублей	на конец месяца		
			поставщикам	из нее в бюджеты всех уровней	по платежам в государственные внебюджетные фонды
Всего	14	2085,8	1013,3	143,5	17,9
в том числе по организациям с основным видом деятельности:					
сельское, лесное хозяйство, охота, рыболовство и рыбоводство	1	...*	...*	...*	...*
обеспечение электрической энергией, газом и паром; кондиционирование воздуха	2	...*	...*	-	-
водоснабжение; водоотведение, организация сбора и утилизации отходов, деятельность по ликвидации загрязнений	1	...*	...*	-	-
строительство	1	...*	...*	...*	...*
торговля оптовая и розничная; ремонт автотранспортных средств и мотоциклов	4	608,8	599,8	...*	...*
транспортировка и хранение	1	...*	-	...*	-
деятельность гостиниц и предприятий общественного питания	2	...*	...*	-	-
деятельность по операциям с недвижимым имуществом	2	...*	...*	...*	...*

* Данные не публикуются в целях обеспечения конфиденциальности первичных статистических данных, полученных от организаций, в соответствии с Федеральным законом от 29.11.2007 №282-ФЗ «Об официальном статистическом учете и системе государственной статистики в Российской Федерации» (ст.4, п.5; ст.9, п.1).

Доля просроченной кредиторской задолженности в общем объеме кредиторской задолженности за месяц выросла на 0,1% и на конец ноября 2022 года составила 2,0%.

VI. ЗАРАБОТНАЯ ПЛАТА

Среднемесячная номинальная начисленная заработная плата работников организаций в ноябре 2022 года составила 96096,1 рубля и по сравнению с соответствующим периодом предыдущего года увеличилась на 1,6% (в январе-ноябре 2022 года увеличилась на 6,5%).

Динамика среднемесячной номинальной и реальной начисленной заработной платы

	Среднемесячная номинальная начисленная заработная плата, рублей	В % к		Реальная начисленная заработная плата в % к	
		соответствующему периоду предыдущего года	предыдущему периоду	соответствующему периоду предыдущего года	предыдущему периоду
2021г.					
Январь	82457,2	107,5	75,5	104,0	75,2
Февраль	76944,2	107,1	90,3	103,1	89,8
Март	81293,4	104,8	105,6	100,2	104,7
I квартал	81162,3	107,7	92,3	103,6	90,9
Апрель	88455,8	116,2	108,7	111,1	108,1
Май	107075,9	102,3	121,6	97,7	121,1
Июнь	92877,7	103,3	86,6	98,5	86,2
II квартал	96066,4	105,8	118,3	101,0	116,3
I полугодие	88787,9	106,7	х	102,3	х
Июль	80685,2	101,5	85,5	96,4	85,0
Август	84509,5	102,6	103,9	97,3	103,2
Сентябрь	116449,3	128,8	137,8	121,7	137,4
III квартал	93570,4	111,4	96,9	105,6	95,5
Январь-сентябрь	90600,9	108,6	х	103,7	х
Октябрь	96334,3	120,6	82,7	113,8	82,3
Ноябрь	88379,3	118,5	91,1	111,2	90,5
Январь-ноябрь	90969,0	110,5	х	105,2	х
Декабрь	116539,8	105,7	130,8	99,1	129,8
IV квартал	100878,2	114,3	107,8	107,4	106,2
Год	93880,3	109,6	х	104,2	х
2022г.					
Январь	89500,8	108,5	76,8	100,8	75,8
Февраль	83842,4	105,5	93,7	98,1	93,2
Март	91019,2	107,3	107,6	96,3	103,0
I квартал	88376,4	105,8	87,6	97,2	83,8
Апрель	105233,1	115,1	115,4	101,8	113,1
Май	127144,5	115,0	120,7	101,3	119,8
Июнь	127238,9	130,3	101,3	114,7	100,8
II квартал	119584,0	119,7	135,2	105,6	127,6
I полугодие	104299,5	113,5	х	102,1	х
Июль	86650,9	102,5	67,3	90,7	67,3
Август	91577,8	104,4	104,2	92,4	103,6
Сентябрь	104440,7	86,8	115,1	76,9	114,8
III квартал	94098,4	97,0	78,4	85,9	77,5
Январь-сентябрь	100975,7	107,8	х	96,4	х
Октябрь	98493,7	96,1	93,3	85,3	93,1
Ноябрь	96096,1	101,6	95,2	90,5	94,9
Январь-ноябрь	100643,8	106,5	х	95,2	х

**Среднемесячная начисленная заработная плата (без выплат социального характера)
по видам экономической деятельности**

	Ноябрь 2022г.			Январь-ноябрь 2022г.		
	рублей	в % к		рублей	в % к	
		ноябрю 2021г.	октябрю 2022г.		январю- ноябрю 2021г.	уровню средней заработ- ной платы по краю
Всего	96096,1	101,6	95,2	100643,8	106,5	100,0
из них:						
сельское, лесное хозяйство, охота, рыболовство и рыбоводство	151844,3	83,0	98,5	150534,5	103,9	149,6
в том числе:						
растениеводство и животноводство, охота и предоставление соответствующих услуг в этих областях	66229,0	111,2	94,2	65571,3	111,2	65,2
лесоводство и лесозаготовки	60319,7	109,5	88,2	66652,5	106,2	66,2
рыболовство и рыбоводство	162748,9	81,9	98,9	159715,1	102,5	158,7
добыча полезных ископаемых	119748,3	99,4	96,9	130002,5	104,2	129,2
из нее:						
добыча угля	156418,1	148,9	100,0	156235,4	143,0	155,2
добыча металлических руд	119804,7	98,1	100,3	125722,1	103,1	124,9
обрабатывающие производства	104739,8	76,0	58,8	134612,1	94,5	133,8
из них:						
производство пищевых продуктов	110053,0	71,4	55,0	145656,1	92,8	144,7
производство напитков	64592,6	77,7	106,8	67125,6	106,7	66,7
производство текстильных изделий	107251,7	209,0	100,0	107251,7	209,0	106,6
производство готовых металлических изделий, кроме машин и оборудования	48440,2	169,2	100,0	44751,6	156,3	44,5
производство машин и оборудования, не включенных в другие группировки	67786,0	182,0	100,0	67786,0	124,4	67,4
производство мебели	32727,5	112,9	100,0	32727,5	112,9	32,5
производство прочих готовых изделий	187530,0	140,0	143,3	151206,3	109,6	150,2
ремонт и монтаж машин и оборудования	100905,5	102,2	76,2	105997,8	116,7	105,3
обеспечение электрической энергией, газом и паром; кондиционирование воздуха	103294,7	115,1	100,4	103805,6	114,4	103,1
водоснабжение; водоотведение, организация сбора и утилизация отходов, деятельность по ликвидации загрязнений	74779,2	107,0	102,2	76651,2	111,5	76,2
строительство	57986,0	91,6	94,7	77009,4	116,6	76,5
торговля оптовая и розничная; ремонт автотранспортных средств и мотоциклов	59443,6	103,3	100,7	60630,4	107,9	60,2
из них:						
торговля оптовая, кроме оптовой торговли автотранспортными средствами и мотоциклами	62096,2	101,6	97,4	64944,2	101,3	64,5
торговля розничная, кроме торговли автотранспортными средствами и мотоциклами	59295,8	102,1	102,0	60166,0	111,0	59,8
транспортировка и хранение	103372,5	116,7	99,7	107118,7	117,9	106,4
в том числе:						
деятельность сухопутного и трубопроводного транспорта	99732,0	152,3	93,8	103852,4	133,8	103,2
из них деятельность прочего сухопутного пассажирского транспорта	99807,4	205,8	88,4	104480,0	161,6	103,8
деятельность водного транспорта	136729,1	139,2	100,0	139120,2	141,1	138,2

	Ноябрь 2022г.			Январь-ноябрь 2022г.		
	рублей	в % к		рублей	в % к	
		ноябрю 2021г.	октябрю 2022г.		январю- ноябрю 2021г.	уровню средней заработ- ной платы по краю
деятельность воздушного и космического транспорта	214625,9	82,0	118,2	197833,9	123,8	196,6
складское хозяйство и вспомогательная транспортная деятельность	96702,9	108,1	99,5	102540,3	105,3	101,9
деятельность почтовой связи и курьерская деятельность	53176,7	111,9	98,9	58070,9	117,7	57,7
деятельность гостиниц и предприятий общественного питания	56053,4	112,1	91,1	83478,2	165,1	82,9
деятельность в области информации и связи	88044,7	120,8	113,6	84466,0	111,8	83,9
деятельность финансовая и страховая	128808,7	105,9	103,4	123884,4	99,3	123,1
деятельность по операциям с недвижимым имуществом	63816,3	108,5	107,4	62557,0	103,1	62,2
деятельность профессиональная, научная и техническая	92115,6	115,5	102,1	93072,0	109,9	92,5
из нее научные исследования и разработки	109802,8	110,3	104,1	101836,6	112,1	101,2
деятельность административная и сопутствующие дополнительные услуги государственного управления и обеспечение военной безопасности; социальное обеспечение	95133,9	113,0	101,2	89863,2	103,8	89,3
образование	75051,3	105,8	101,2	75553,8	105,7	75,1
деятельность в области здравоохранения и социальных услуг	83478,6	99,7	97,9	88978,7	100,8	88,4
деятельность в области культуры, спорта, организации досуга и развлечений	76820,2	106,9	104,5	77297,7	106,7	76,8
из нее:						
деятельность творческая, деятельность в области искусства и организации развлечений	79281,9	104,5	103,9	80001,1	106,9	79,5
деятельность библиотек, архивов, музеев и прочих объектов культуры	81111,8	109,5	105,2	79740,7	108,9	79,2
деятельность в области спорта, отдыха и развлечений	70521,7	107,7	104,5	72206,3	104,2	71,7

Просроченная задолженность по заработной плате по сведениям, представленным организациями (не относящимися к субъектам малого предпринимательства), по кругу наблюдаемых видов экономической деятельности на 1 января 2023 года составила 3164 тыс. рублей и осталась на том же уровне, что и по состоянию на 1 декабря 2022 года.

Объем просроченной задолженности по заработной плате, сложившийся на 1 января 2023 года, превышал месячный фонд заработной платы работников наблюдаемых видов экономической деятельности в 4,3 раза.

Из общей суммы просроченной задолженности на долги, образовавшиеся в 2021 году, приходится 1168 тыс. рублей (36,9%), в 2020 году и ранее – 713 тыс. рублей (22,5%).

Динамика просроченной задолженности по заработной плате*

	Просроченная задолженность по заработной плате		в том числе задолженность				на начало месяца Численность работников, перед которыми имеется просроченная задолженность по заработной плате, человек
			из-за несвоевременного получения денежных средств из бюджетов всех уровней		из-за отсутствия собственных средств		
	тыс. рублей	в % к предыдущему месяцу	тыс. рублей	в % к предыдущему месяцу	тыс. рублей	в % к предыдущему месяцу	
2022г.							
Январь	3957	106,5	-	-	3957	106,5	11
Февраль	4200	106,1	-	-	4200	106,1	11
Март	4443	105,8	-	-	4443	105,8	11
Апрель	17955	404,1	-	-	17955	404,1	221
Май	5234	29,2	-	-	5234	29,2	14
Июнь	5410	103,4	-	-	5410	103,4	10
Июль	5410	100,0	-	-	5410	100,0	10
Август	5277	97,5	-	-	5277	97,5	10
Сентябрь	3288	62,3	-	-	3288	62,3	9
Октябрь	4751	144,5	-	-	4751	144,5	55
Ноябрь	3209	67,5	-	-	3209	67,5	9
Декабрь	3164	98,6	-	-	3164	98,6	9
2023г.							
Январь	3164	100,0	-	-	3164	100,0	9

* По кругу наблюдаемых видов экономической деятельности (без субъектов малого предпринимательства).

Просроченная задолженность по заработной плате по видам экономической деятельности на 1 января 2023 года

	Всего	в том числе					из-за отсутствия собственных средств
		из-за недофинансирования из бюджетов всех уровней	из них			отсутствия собственных средств	
			федерального бюджета	бюджета Камчатского края	местных бюджетов		
Тыс. рублей							
Всего	3164	-	-	-	-	3164	
в том числе транспорт	3164	-	-	-	-	3164	
В % к 1 декабря 2022 года							
Всего	100,0	-	-	-	-	100,0	
в том числе транспорт	100,0	-	-	-	-	100,0	

Задолженность по заработной плате из-за отсутствия собственных средств организаций осталась на том же уровне, что и по состоянию на 1 декабря 2022 года и на начало января 2023 года составила 3164 тыс. рублей или 100,0% общего объема просроченной задолженности по заработной плате.

VII. ЗАНЯТОСТЬ И БЕЗРАБОТИЦА¹⁰

По итогам обследования рабочей силы в декабре 2022 года **численность рабочей силы** в возрасте 15 лет и старше составила 171,7 тыс. человек.

В ноябре 2022 года в общей численности занятого населения 93,6 тыс. человек или 54,0% составляли штатные (без учета совместителей) работники организаций, не относящихся к субъектам малого предпринимательства, средняя численность работников которых превышает 15 человек. На условиях совместительства и по договорам гражданско-правового характера для работы в этих организациях привлекалось еще 3,8 тыс. человек (в эквиваленте полной занятости). Число замещенных рабочих мест работниками списочного состава, совместителями и лицами, выполнявшими работы по договорам гражданско-правового характера, в организациях (без субъектов малого предпринимательства) в ноябре 2022 года составило 97,4 тыс. единиц, что больше, чем в ноябре 2021 года на 0,1 тыс. человек или на 0,1%.

Динамика числа замещенных рабочих мест в организациях (без субъектов малого предпринимательства)

	Ноябрь 2022г., единиц	В % к		Справочно: ноябрь 2021г. в % к	
		ноябрю 2021г.	октябрю 2022г.	ноябрь 2020г.	октябрю 2021г.
Всего замещенных рабочих мест	97432	100,1	99,9	98,3	99,0
в том числе:					
работниками списочного состава (без внешних совместителей)	93613	100,0	99,9	98,5	99,1
внешними совместителями	2178	108,8	99,4	99,5	100,4
работниками, выполнявшими работы по договорам гражданско-правового характера	1641	96,4	102,3	87,9	91,3

Безработица. В декабре 2022 года, по предварительным итогам выборочного обследования рабочей силы, 3,2 тыс. человек в возрасте 15 лет и старше классифицировались как безработные (в соответствии с методологией Международной Организации Труда). Уровень безработицы в декабре 2022 года составил 1,9% (без исключения сезонного фактора).

В государственных учреждениях службы занятости населения, по данным Министерства труда и развития кадрового потенциала Камчатского края, на конец декабря 2022 года в качестве безработного был зарегистрирован 1821 человек, из них 1246 человек получали пособие по безработице. Уровень зарегистрированной безработицы составил 1,1%.

¹⁰ Согласно методологии Росстата ежемесячные итоги обследования рабочей силы рассчитываются в среднем за 3 последовательных месяца.

Динамика численности безработных

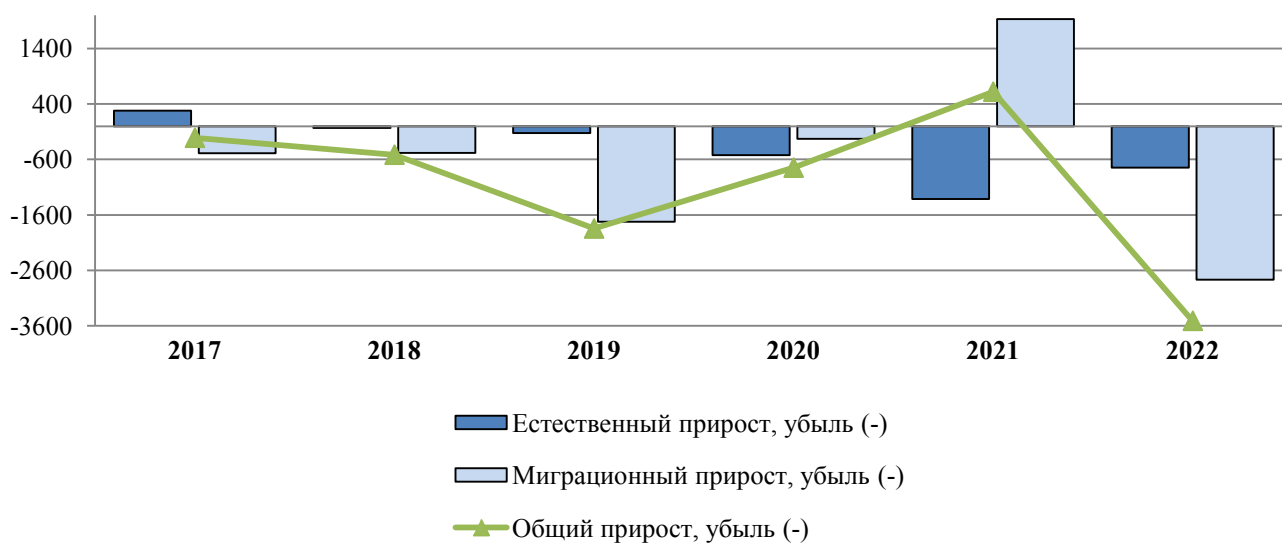
	Общая численность безработных в возрасте 15 лет и старше			Численность официально зарегистрированных безработных (на конец месяца)*			Уровень зарегистрированной безработицы (на конец месяца), %
	тыс. человек	в % к		человек	в % к		
		соответствующему периоду предыдущего года	предыдущему периоду		соответствующему периоду предыдущего года	предыдущему периоду	
2021г.							
Январь	7,8	106,2	106,1	3874	149,8	96,9	2,1
Февраль	7,7	108,5	98,7	3721	133,6	96,1	2,1
Март	7,0	107,6	90,0	3305	122,2	88,8	1,8
Апрель	6,3	95,8	90,5	3025	102,5	91,5	1,7
Май	6,1	87,0	96,3	2583	77,9	85,4	1,4
Июнь	5,9	81,5	97,7	2248	65,2	87,0	1,2
Июль	5,9	84,3	100,0	2061	58,3	91,7	1,1
Август	6,0	91,2	101,9	1969	54,5	95,5	1,1
Сентябрь	6,2	95,3	102,9	1950	52,3	99,0	1,1
Октябрь	6,2	94,1	100,0	2195	57,9	112,6	1,2
Ноябрь	6,2	93,5	100,5	2304	59,2	105,0	1,3
Декабрь	6,1	83,6	98,4	2476	61,9	107,5	1,4
Год (в среднем за месяц)	6,3	91,3	х	2643	78,6	х	1,5
2022г.							
Январь	7,1	91,4	116,1	2294	59,2	92,6	1,3
Февраль	7,8	100,5	109,0	2362	63,5	103,0	1,3
Март	7,3	105,2	94,2	2341	70,8	99,1	1,3
Апрель	6,3	100,2	86,3	2266	74,9	96,8	1,3
Май	6,0	98,3	94,5	1980	76,7	87,4	1,1
Июнь	5,7	97,1	96,5	1875	83,4	94,7	1,1
Июль	5,4	92,4	94,6	1718	83,4	91,6	1,0
Август	5,0	82,9	91,4	1631	82,8	94,9	0,9
Сентябрь	4,6	74,4	92,4	1556	79,8	95,4	0,9
Октябрь	4,0	64,6	86,8	1591	72,5	102,2	0,9
Ноябрь	3,3	52,8	82,1	1782	77,3	112,0	1,0
Декабрь	3,2	51,9	97,2	1821	73,5	102,2	1,1
Год (в среднем за месяц)	5,2	82,8	х	1935	73,2	х	1,1

* По данным Министерства труда и развития кадрового потенциала Камчатского края.

ДЕМОГРАФИЯ¹¹

С начала 2022 года численность населения Камчатского края уменьшилась на 3512 человек (за аналогичный период предыдущего года увеличилась на 620 человек). Уменьшение численности населения Камчатского края на 21,2% обусловлено естественной убылью и на 78,8% – миграционным оттоком.

**Компоненты изменения численности населения Камчатского края
в январе-ноябре,
человек**



Показатели естественного движения населения в январе-ноябре

	Человек			На 1000 человек населения		Справочно: на 1000 человек населения за 2021г. в целом
	2021г.	2022г.*	прирост, снижение (-)	2021г.	2022г.*	
Родившиеся	2829	2734	-95	9,9	9,6	9,9
Умершие	4142	3480	-662	14,5	12,2	14,3
из них дети в возрасте до 1 года	14	19	5	4,5**	6,8**	4,8**
Естественный прирост, убыль (-)	-1313	-746	x	-4,6	-2,6	-4,4
Браки, единиц	2329	2866	537	8,2	10,0	8,2
Разводы, единиц	1717	1678	-39	6,0	6,4	6,0

* Данные оперативные.

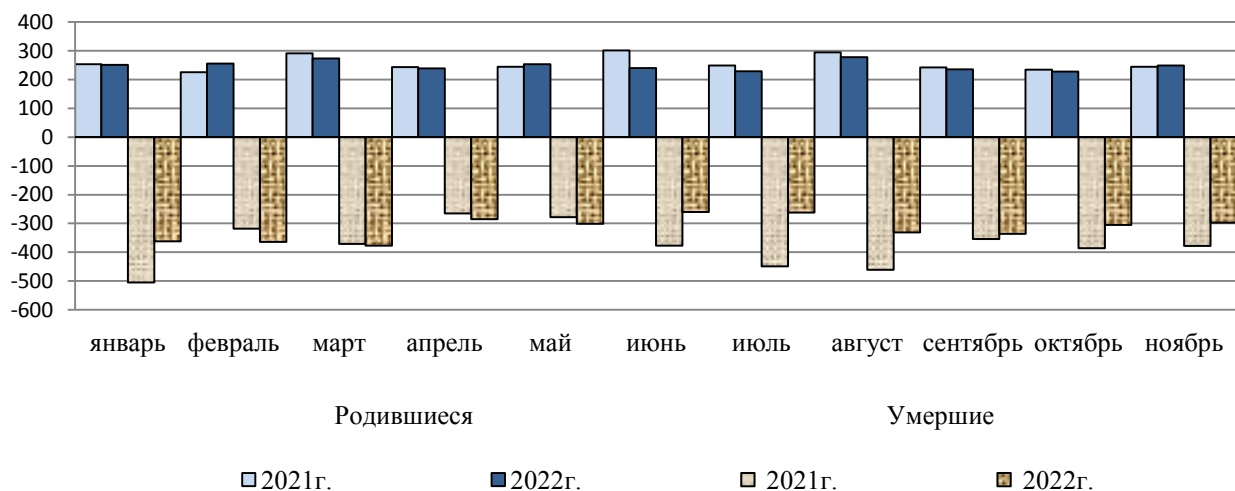
** На 1000 родившихся живыми.

В январе-ноябре 2022 года по сравнению с аналогичным периодом 2021 года в Камчатском крае отмечено снижение числа родившихся на 3,4% умерших - на 16,0%.

¹¹ Данные предварительные.

В целом по Камчатскому краю число умерших превысило число родившихся на 27,3% (в январе-ноябре 2021 года – на 46,4%).

Число родившихся и умерших, человек



Общие итоги миграции

	Январь-ноябрь 2022г.*		Справочно: январь-ноябрь 2021г.	
	человек	на 10000 человек населения	человек	на 10000 человек населения
Миграция - всего				
прибывшие	11793	412,7	13005	455,3
выбывшие	14559	509,5	11072	387,6
миграционный прирост, снижение (-)	-2766	-96,8	1933	67,7
в том числе:				
в пределах России				
прибывшие	8843	309,5	9231	323,2
выбывшие	9184	321,4	9729	340,6
миграционный прирост, снижение (-)	-341	-11,9	-498	-17,4
международная миграция				
прибывшие	2950	103,2	3774	132,1
выбывшие	5375	188,1	1343	47,0
миграционный прирост, снижение (-)	-2425	-84,9	2431	85,1
в том числе:				
с государствами-участниками СНГ				
прибывшие	2908	101,8	3648	127,7
выбывшие	5229	183,0	1329	46,5
миграционный прирост, снижение (-)	-2321	-81,2	2319	81,2
со странами дальнего зарубежья				
прибывшие	42	1,4	126	4,4
выбывшие	146	5,1	14	0,5
миграционный прирост, снижение (-)	-104	-3,7	112	3,9

* Данные предварительные.

За январь-ноябрь 2022 года число мигрантов, переселившихся в пределах Камчатского края (внутрирегиональная миграция), уменьшилось на 96 человек или на 1,5% по сравнению с аналогичным периодом предыдущего года.

Число прибывших в Камчатский край (без учета внутрирегиональной миграции) уменьшилось на 345 человек или на 5,3%, число прибывших из государств-участников СНГ и стран дальнего зарубежья уменьшилось на 824 человека или на 21,8%.

Число выбывших за пределы Камчатского края (без учета внутрирегиональной миграции) уменьшилось на 502 человека или на 7,2%, число выбывших в государства–участники СНГ и страны дальнего зарубежья увеличилось на 4032 человека или в 4,0 раза.

Международная миграция

человек

	Январь-ноябрь 2022г.*			Справочно: январь-ноябрь 2021г.		
	число прибывших	число выбывших	миграционный прирост, снижение (-)	число прибывших	число выбывших	миграционный прирост, снижение (-)
Международная миграция	2950	5375	-2425	3774	1343	2431
в том числе:						
с государствами- участниками СНГ	2908	5229	-2321	3648	1329	2319
в том числе:						
Азербайджан	120	154	-34	125	44	81
Армения	120	305	-185	179	78	101
Беларусь	30	60	-30	47	39	8
Казахстан	48	135	-87	66	44	22
Киргизия	1565	3377	-1812	2400	845	1555
Молдова	19	30	-11	9	11	-2
Таджикистан	197	117	80	78	20	58
Узбекистан	636	770	-134	623	190	433
Украина	173	281	-108	121	58	63
со странами дальнего зарубежья	42	146	-104	126	14	112
в том числе:						
Абхазия	1	-	1	-	-	-
Австралия	-	1	-1	-	1	-1
Германия	1	1	-	-	2	-2
Грузия	1	2	-1	-	1	-1
Китай	14	118	-104	115	2	113
КНДР	-	-	-	-	1	-1
Латвия	-	-	-	-	1	-1
Литва	1	2	-1	1	-	1
США	-	6	-6	-	3	-3
Турция	19	5	14	3	-	3
Франция	-	-	-	1	1	-
Япония	-	2	-2	-	1	-1
другие страны	5	9	-4	6	1	5

* Данные предварительные.

Copyright © Территориальный орган Федеральной службы
государственной статистики по Камчатскому краю